

有 価 証 券 報 告 書

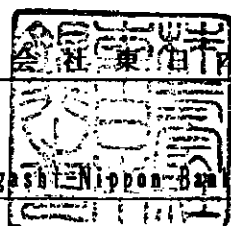
(証券取引法第24条第1項に基づく報告書)

事業年度 自平成4年4月 1日
(第127期) 至平成5年3月31日

大 蔵 大 臣 殿

平成5年6月29日提出

会 社 名 株 式 会 社 東 日 本 銀 行
英 訳 名 The Higashi Nippon Bank, Limited
代表者の役職氏名 取締役頭取 吉 居 時 哉



本店の所在の場所 東京都中央区日本橋3丁目11番2号 電話番号 東京(3273)6221 (大代表)

連絡者 取締役財務部長 橋田 知 明

もよりの連絡場所 同 上 電話番号 同 上

連絡者 取締役財務部長 橋田 知 明

有価証券報告書の写しを縦覧に供する場所

| <u>名 称</u> | <u>所 在 地</u> |
|----------------|-------------------|
| 株式会社東日本銀行 水戸支店 | 茨城県水戸市泉町2丁目3番2号 |
| 株式会社東日本銀行 松戸支店 | 千葉県松戸市稔台99番6 |
| 株式会社東日本銀行 横浜支店 | 神奈川県横浜市中区曙町1丁目5番地 |
| 株式会社東日本銀行 与野支店 | 埼玉県浦和市上木崎2丁目2番1号 |
| 東 京 証 券 取 引 所 | 東京都中央区日本橋兜町2番1号 |

(本書面の枚数 表紙共69枚)

証券コード 8536

有価証券報告書

検索用目次

| 検索番号 | 項目 | 検索番号 | 項目 |
|------|----------------|------|-------------|
| 5 | 1. 会社の概況 | 68 | 6. 企業集団等の状況 |
| 16 | 2. 事業の概況 | 68 | 企業集団等の概況 |
| 18 | 3. 営業の状況 | 68 | 企業集団の状況 |
| 43 | 4. 設備の状況 | なし | 企業集団の業績等 |
| 51 | 5. 経理の状況 | なし | 連結財務諸表 |
| 52 | 財務諸表 | なし | セグメント情報 |
| 52 | 貸借対照表 | なし | 連結子会社の状況 |
| 54 | 損益計算書 | なし | その他 |
| 55 | 利益金処分計算書 | 68 | 関連当事者との取引 |
| 60 | 附属明細表 | 69 | 監査報告書 |
| 63 | 主な資産・負債及び収支の内容 | 71 | 7. 株式事務の概要 |
| 64 | 有価証券等の時価情報 | | — |
| 66 | 資金収支の状況 | | — |
| 67 | その他 | | — |

目 次

| | | | |
|----|------------------------------|----|---|
| 第1 | 会社の概況 | 1 | 頁 |
| | 1. 会社の沿革 | 1 | |
| | 2. 資本金の推移 | 1 | |
| | 3. 株式の総数 | 2 | |
| | 4. 株式の状況 | 2 | |
| | 5. 1株当たり配当等の推移 | 3 | |
| | 6. 株価及び株式売買高の推移 | 4 | |
| | 7. 役員の状況 | 5 | |
| | 8. 従業員の状況 | 11 | |
| 第2 | 事業の概況 | 12 | |
| | 1. 会社の目的及び事業の内容 | 12 | |
| | 2. 経営上の重要な契約 | 13 | |
| | 3. 研究開発活動 | 13 | |
| 第3 | 営業の状況 | 14 | |
| | 1. 概況 | 14 | |
| | 2. 預金業務 | 26 | |
| | 3. 貸出業務 | 28 | |
| | 4. 商品有価証券売買業務 | 31 | |
| | 5. 有価証券投資業務 | 32 | |
| | 6. 内国為替業務 | 34 | |
| | 7. 外国為替業務 | 34 | |
| | 8. 社債受託及び登録業務 | 34 | |
| | 9. 金融先物取引等の受託業務 | 35 | |
| | 10. 附帯業務 | 36 | |
| 第4 | 設備の状況 | 39 | |
| | 1. 設備 | 39 | |
| | 2. 設備の新設、重要な拡充若しくは改修又はこれらの計画 | 46 | |
| 第5 | 経理の状況 | 47 | |
| | 1. 財務諸表 | 48 | |
| | (1) 貸借対照表 | 48 | |
| | (2) 損益計算書 | 50 | |
| | (3) 利益金処分計算書 | 51 | |
| | (4) 附属明細表 | 56 | |
| | 2. 主な資産・負債及び収支の内容 | 59 | |
| | 3. 有価証券等の時価情報 | 60 | |
| | 4. 資金収支の状況 | 62 | |
| | 5. その他 | 63 | |
| 第6 | 企業集団等の状況 | 64 | |
| | 1. 企業集団等の概況 | 64 | |
| | 2. 企業集団の状況 | 64 | |
| | 3. 関連当事者との取引 | 64 | |
| | 監査報告書 | 65 | |
| 第7 | 株式事務の概要 | 67 | |

第 1 会 社 の 概 況

1. 会社の沿革

| | |
|----------|--|
| 大正13年 4月 | 茨城県を営業区域とする常磐無尽株式会社を設立（設立日大正13年4月5日、資本金500千円、本店水戸市） |
| 昭和26年10月 | 相互銀行法に基づく相互銀行業の免許を受け、株式会社常磐相互銀行に商号変更 |
| 昭和27年 6月 | 本店を東京に移転（昭和27年6月千代田区飯田町、昭和28年4月千代田区神田富山町に移転） |
| 昭和47年10月 | 当行株式、東京証券取引所市場第二部に上場 |
| 昭和48年 8月 | 当行株式、東京証券取引所市場第一部に上場 |
| 昭和48年10月 | 株式会社ときわ相互銀行に商号変更 |
| 昭和50年11月 | 本店を現在地の中央区日本橋に移転 |
| 昭和51年12月 | 総合オンラインシステム完成（昭和55年9月第2次総合オンラインシステム稼働） |
| 昭和61年 3月 | 海外コルレス業務開始 |
| 昭和61年 6月 | 債券ディーリング業務開始 |
| 平成元年 2月 | 金融機関の合併及び転換に関する法律に基づく認可を受け、普通銀行へ転換、株式会社東日本銀行に商号変更 （平成5年3月末現在店舗数、本支店72カ店、2出張所） |

2. 資本金の推移

| 年月日 | 増資額 | 増資後資本金 | 摘 要 |
|-----------|----------------|-----------------|--|
| 昭和63年4月1日 | 3,220,000 冊 | 7,223,000 冊 | 有債 { 株主割当 (1:0.15) 11,826,813株 発行価格 400円 資本組入額 200円 一般募集 1,240,000株 発行価格 945円 資本組入額 473円 失権株等公募 143,187株 発行価格 945円 資本組入額 473円 無債 株主割当 (1:0.05) 3,990,000株 新株式発行によらない増加資本 資本準備金の資本組入れ 889,949円 |
| 平成元年10月1日 | 5,091,000 冊 | 12,314,000 冊 | 有債 { 株主割当 (1:0.20) 19,257,351株 発行価格 520円 資本組入額 260円 失権株等公募 142,649株 発行価格 1,166円 資本組入額 583円 無債 株主割当 (1:0.05) 4,850,000株 新株式発行によらない増加資本 資本準備金の資本組入れ 924,373円 |
| 平成5年3月31日 | 5,719,000 冊 | 18,033,000 冊 | 有債 { 株主割当 (1:0.25) 30,058,356株 発行価格 373円 資本組入額 187円 失権株等公募 254,144株 発行価格 770円 資本組入額 385円 新株式発行によらない増加資本 資本準備金の資本組入れ 241,988円 |

証券コード 8536

3. 株式の総数

| 種 類 | 会社が発行する株式の総数 | 摘 要 |
|---------|--------------|-----|
| 普 通 株 式 | 388,000,000株 | |

| 発 行 済 株 式 | 記名・無記名の別及び額面・無額面の別 | 種類 | 発 行 数 | | 上場証券取引所名 | 摘 要 |
|-----------|---------------------|------|--------------------------|------------------------|--------------------|-------|
| | | | 事業年度末現在 (平成5年3月31日現在) | 提出日現在 (平成5年6月29日現在) | | |
| 株 式 | 記名式額面株式 (券面額50円) | 普通株式 | 151,562,500株 | 151,562,500株 | 東京証券取引所 (市場第一部) | 議決権あり |

4. 株式の状況

(1) 所有者別状況

| 区 分 | 株 式 の 状 況 (1単位の株式数1,000株) | | | | | | | 単 位 未 満 株 式 の 状 況 |
|-------|---------------------------|--------|------|--------|-----------------|--------------|---------|-------------------|
| | 政府及び地方公共団体 | 金融機関 | 証券会社 | その他の法人 | 外国法人等 (うち個人) | 個 人 そ の 他 | 計 | |
| 株 主 数 | 1人 | 53 | 7 | 528 | 11 (-) | 3,149 | 3,749 | |
| 所有株式数 | 1 股 | 90,217 | 995 | 39,121 | 167 (-) | 19,163 | 149,664 | 1,898,500株 |
| 割合 | 0.00% | 60.28 | 0.67 | 26.14 | 0.11 (-) | 12.80 | 100.00 | |

(注) 自己株式613株は、単位未満株式の状況に含まれております。

(2) 所有数別状況

| 区 分 | 株 式 の 状 況 | | | | | | | | 単 位 未 満 株 式 の 状 況 |
|-------|---------------|-------------|-------------|------------|------------|-----------|-----------|---------|-------------------|
| | 1,000 単位以上 | 500 単位以上 | 100 単位以上 | 50 単位以上 | 10 単位以上 | 5 単位以上 | 1 単位以上 | 計 | |
| 株 主 数 | 31人 | 13 | 48 | 50 | 439 | 385 | 2,783 | 3,749 | |
| 割合 | 0.83% | 0.35 | 1.28 | 1.33 | 11.71 | 10.27 | 74.23 | 100.00 | |
| 所有株式数 | 109,973 股 | 9,898 | 10,447 | 3,356 | 8,618 | 2,511 | 4,861 | 149,664 | 1,898,500株 |
| 割合 | 73.48% | 6.61 | 6.98 | 2.24 | 5.76 | 1.68 | 3.25 | 100.00 | |

証券コード 8536

(3) 大株主

| 氏名又は名称 | 住 所 | 所有株式数 | 発行済株式総数に対する 所有株式数の割合 |
|---------------|---------------------|---------|-------------------------|
| 株式会社 陽 栄 | 東京都中央区銀座7丁目14番16号 | 18,549株 | 12.23% |
| 株式会社 さくら銀行 | 東京都千代田区九段南1丁目3番1号 | 7,578 | 5.00 |
| 株式会社 富士銀行 | " " 大手町1丁目5番5号 | 7,317 | 4.82 |
| 株式会社 三菱銀行 | " " 丸の内2丁目7番1号 | 6,828 | 4.50 |
| さくらファイナンス株式会社 | " " 大手町2丁目2番1号 | 6,680 | 4.40 |
| 株式会社 三和銀行 | 大阪府大阪市中央区伏見町3丁目5番6号 | 5,338 | 3.52 |
| 株式会社 常陽銀行 | 茨城県水戸市南町2丁目5番5号 | 4,694 | 3.09 |
| 株式会社 日本興業銀行 | 東京都千代田区丸の内1丁目3番3号 | 4,590 | 3.02 |
| 株式会社 日本長期信用銀行 | " " 大手町1丁目2番4号 | 4,590 | 3.02 |
| 株式会社 日本債券信用銀行 | " " 九段北1丁目13番10号 | 4,590 | 3.02 |
| 計 | | 70,759 | 46.68 |

(4) 議決権の状況

| 発行済株式 | 議決権のない株式数 | 議決権のある株式数 | | 単位未満株式数 | 摘 要 |
|-------|-----------|-----------|--------------|------------|--------|
| | | 自己株式等 | そ の 他 | | |
| | 一 株 | 一 株 | 149,664,000株 | 1,898,500株 | (注) 参照 |

(注) 単位未満株式数には、当行所有の自己株式613株が含まれております。

5. 1株当たり配当等の推移

| 回 次 | 第123期 | 第124期 | 第125期 | 第126期 | 第127期 |
|--------------------------|-----------------|----------------|----------------|----------------|------------------------------|
| 決 算 年 月 | 平成元年3月 | 平成2年3月 | 平成3年3月 | 平成4年3月 | 平成5年3月 |
| 1株当たり配当額 (1株当たり中間配当額) | 5.50円 (2.50) | 5.00 (2.50) | 5.50 (2.50) | 5.00 (2.50) | 新株 0.02 旧株 5.00 (2.50) |
| 1株当たり当期純損益 | 26.30円 | 26.66 | 19.31 | 18.28 | 18.60 |
| 1株当たり純資産額 | 295.08円 | 339.28 | 353.27 | 365.73 | 378.48 |
| 配 当 性 向 | 20.90% | 18.75 | 28.47 | 27.34 | 26.87 |

(注) 1. 第127期中間配当についての取締役会決議は、平成4年11月24日に行いました。

2. 第123期及び第125期の1株当たり配当額のうち50銭は特別配当であります。

3. 1株当たり当期純損益は期中平均株数により算出しております。

証券コード 8536

6. 株価及び株式売買高の推移

| 最近5年間の 事業年度別最 高・最低株価 | 回次 | 第123期 | 第124期 | 第125期 | 第126期 | 第127期 | |
|---|------|---------|------------------|--------|--------|--------|-----|
| | 決算年月 | 平成元年3月 | 平成2年3月 | 平成3年3月 | 平成4年3月 | 平成5年3月 | |
| 最高 | | 1,400円 | 1,600 (1,150) | 1,150 | 1,000 | 896 | |
| 最低 | | 990 | 999 (1,050) | 940 | 825 | 775 | |
| 当事業年度中最近 6か月間の月別 最高・最低株価及び 株式売買高 | 月別 | 平成4年10月 | 11月 | 12月 | 平成5年1月 | 2月 | 3月 |
| 最高 | | 865円 | 860 | 870 | 890 | 799 | 827 |
| 最低 | | 855円 | 840 | 850 | 855 | 775 | 780 |
| 株式売買高 | 売買高 | 118千株 | 123 | 144 | 92 | 1,353 | 318 |

- (注) 1. 株価及び株式売買高は、東京証券取引所市場第一部におけるものであります。
2. ()内は新株権利落後の株価であります。

証券コード 8536

7. 役員状況

| 役名及び職名 | 氏名 (生年月日) | 略 歴 | 所有株式数 |
|--------------------|---------------------------|------------------------------|---|
| 取締役会長 (代表取締役) | 平 井 延 郎 (大正10年 9月21日生) | 昭和19年 9月 東京帝国大学法学部卒業 | 株 43 |
| | | 昭和19年 9月 大蔵省入省 | |
| | | 昭和39年 7月 同省主計局主計官 | |
| | | 昭和41年 7月 同省銀行局総務課長 | |
| | | 昭和42年 8月 同省名古屋国税局長 | |
| | | 昭和46年 6月 同省主計局次長 | |
| | | 昭和47年 1月 行政管理庁行政管理局長 | |
| | | 昭和49年 8月 行政管理事務次官 | |
| | | 昭和51年 6月 国民金融公庫副総裁 | |
| | | 昭和55年 7月 株式会社ときわ相互銀行顧問 | |
| | | 昭和55年12月 取締役副社長 | |
| | | 昭和56年 6月 取締役社長 | |
| | | 昭和58年 5月 日本経営者団体連盟理事(現職) | |
| | | 昭和60年 3月 金融情報システムセンター評議員(現職) | |
| | | 昭和62年 6月 関東経営者協会常任理事(現職) | |
| | | 平成元年 2月 取締役頭取と呼称変更 | |
| | | 平成元年 5月 第二地方銀行協会副会長 | |
| 平成元年 7月 全国銀行協会理事 | | | |
| 平成 5年 4月 取締役会長(現職) | | | |
| 取締役頭取 (代表取締役) | 吉 居 時 哉 (昭和 7年 5月 7日生) | 昭和30年 3月 東京大学経済学部卒業 | 20 |
| | | 昭和30年 4月 大蔵省入省 | |
| | | 昭和51年 6月 同省主計局主計官 | |
| | | 昭和52年 6月 同省銀行局中小金融課長 | |
| | | 昭和54年 7月 同省銀行局総務課長 | |
| | | 昭和55年 6月 同省近畿財務局長 | |
| | | 昭和56年 6月 同省銀行局検査部長 | |
| | | 昭和58年 6月 同省理財局次長 | |
| | | 昭和59年 7月 内閣官房内閣審議室長 | |
| | | 昭和60年 7月 国土庁長官官房長 | |
| | | 昭和61年 6月 国土事務次官 | |
| | | 昭和63年10月 社団法人日本損害保険協会副会長 | |
| | | 平成 3年 6月 株式会社東日本銀行副頭取 | |
| | | 平成 5年 4月 取締役頭取(現職) | |
| | | 平成 5年 5月 第二地方銀行協会副会長(現職) | |
| | | 平成 5年 6月 全国銀行協会理事(現職) | |

| 役名及び職名 | 氏 名 (生 年 月 日) | 略 歴 | 所有株式数 |
|------------------|-----------------------------|--|--|
| 常務取締役 (代表取締役) | 鎌 田 政 継 (昭和 9年 8月17日生) | 昭和33年 3月 中央大学法学部卒業 昭和33年 4月 株式会社常磐相互銀行入行 昭和49年 5月 松戸支店長 昭和52年 6月 浜松町支店長 昭和55年 2月 上野支店長 昭和57年 7月 業務推進部副部長 昭和59年11月 業務推進部長 昭和61年 6月 取締役業務推進部長 昭和63年10月 取締役融資部長 平成 2年 6月 常務取締役融資部長 平成 3年 4月 常務取締役 (現職) | 株 5 |
| 常務取締役 (代表取締役) | 野 村 熙 (昭和 9年11月12日生) | 昭和32年 3月 名古屋大学法学部卒業 昭和32年 4月 株式会社日本相互銀行入行 昭和59年 7月 株式会社太陽神戸銀行六郷支店長 昭和61年 4月 同行東京本部支店第四部長 昭和61年10月 同行東京本部事務管理部長 昭和63年 4月 同行東京事務管理部長兼神戸事務管理部長 昭和63年 6月 同行取締役東京人事部長 平成 2年 4月 株式会社太陽神戸三井銀行取締役管理本部 人事企画部長 平成 3年 6月 株式会社東日本銀行常務取締役 (現職) | 6 |
| 常務取締役 | 久 保 田 良 夫 (昭和 9年 4月11日生) | 昭和33年 3月 学習院大学政治経済学部卒業 昭和33年 4月 株式会社常磐相互銀行入行 昭和49年 2月 拝島支店長 昭和51年 4月 業務推進部推進役 昭和54年 4月 蒲田支店長 昭和56年 4月 業務推進部副部長 昭和57年 7月 事務センター所長兼事務管理部副部長 昭和59年11月 事務管理部長 昭和62年10月 人事部長 昭和63年 6月 取締役人事部長 平成 4年 6月 常務取締役人事部長 平成 5年 4月 常務取締役 (現職) | 4 |

証券コード 8536

| 役名及び職名 | 氏名 (生年月日) | 略 歴 | 所有株式数 |
|-------------------------------------|---------------------------|---|---------|
| 常務取締役 経営管理室長 兼企画部長兼 関連事業室長 | 前 波 進 (昭和10年4月8日生) | 昭和35年3月 中央大学法学部卒業 昭和35年4月 株式会社日本相互銀行入行 昭和56年4月 株式会社太陽神戸銀行秘書室秘書役 昭和59年4月 同行下丸子支店長 昭和61年4月 同行東京業務本部支店第三部長 昭和62年6月 同行東京業務本部支店第一部長 昭和62年10月 同行東京営業本部業務渉外部長 昭和63年6月 株式会社ときわ相互銀行取締役 昭和63年6月 取締役検査部長 平成元年6月 取締役経営管理室長兼企画部長 平成4年6月 常務取締役経営管理室長兼企画部長 平成5年4月 常務取締役経営管理室長兼企画部長兼関連 事業室長(現職) | 千株 8 |
| 取締役 融資第一部長 | 丸 山 利 龜 (昭和10年12月26日生) | 昭和34年3月 福島大学経済学部卒業 昭和34年4月 株式会社常磐相互銀行入行 昭和51年4月 川崎支店長 昭和54年4月 荏原支店長 昭和57年7月 上野支店長 昭和59年11月 業務推進部副部長 昭和60年8月 個人融資部長 平成元年6月 神田支店長 平成2年6月 取締役神田支店長 平成3年4月 取締役融資部長 平成4年10月 取締役融資第一部長(現職) | 7 |
| 取締役 営業推進部長 | 廣 木 光 二 (昭和11年11月25日生) | 昭和30年10月 株式会社常磐相互銀行入行 昭和45年3月 拓殖短期大学卒業 昭和52年6月 草加支店長 昭和54年4月 川崎支店長 昭和56年4月 蒲田支店長 昭和59年11月 上野支店長 昭和62年10月 飯田橋支店長 平成2年4月 水戸支店長 平成2年6月 取締役水戸支店長 平成5年4月 取締役営業推進部長(現職) | 19 |

証券コード 8536

| 役名及び職名 | 氏名 (生年月日) | 略歴 | 所有株式数 |
|-----------------------------------|------------------------|--|--------|
| 取締役 財務部長 | 橋田 知明 (昭和14年7月3日生) | 昭和38年3月 立教大学法学部卒業 昭和38年4月 日本銀行入行 昭和58年3月 同行名古屋支店文書課長 昭和60年5月 同行電算情報局計算課長 昭和61年11月 同行考査役 昭和63年5月 同行副検査役 平成2年6月 株式会社東日本銀行取締役財務部長(現職) | 株 5 |
| 取締役 事務管理部長 | 岩本 浩 (昭和14年11月27日生) | 昭和33年4月 大蔵省入省 昭和37年3月 中央大学法学部卒業 昭和59年7月 大蔵省近畿財務局理財部金融検査課長 昭和61年7月 同省銀行局検査部金融検査官 昭和62年7月 同省銀行局検査部上席金融検査官 平成2年5月 株式会社東日本銀行人事部審議役 平成2年6月 取締役検査部長 平成5年4月 取締役事務管理部長(現職) | 5 |
| 取締役 本店営業部 営業第一部長 兼営業第二部長 | 宮前 襄一 (昭和10年12月2日生) | 昭和33年3月 学習院大学政経学部卒業 昭和33年4月 株式会社常磐相互銀行入行 昭和53年2月 八幡山支店長 昭和56年6月 千住支店長 昭和59年11月 総合企画部副部長 昭和61年2月 渋谷支店長 昭和63年10月 業務渉外部長 平成2年4月 業務渉外部長兼検査部長 平成3年4月 本店営業部第一部長 平成3年6月 取締役本店営業部営業第一部長 平成4年4月 取締役本店営業部営業第一部長兼営業第二部長(現職) | 9 |

証券コード 8536

| 役名及び職名 | 氏 名 (生 年 月 日) | 略 歴 | 所有株式数 |
|---------------|---------------------------|---|------------|
| 取締役 神田支店長 | 久保木 一 朗 (昭和10年 9月23日生) | 昭和34年 3月 法政大学経済学部卒業 昭和34年 4月 株式会社常磐相互銀行入行 昭和52年 6月 尾久支店長 昭和54年10月 宇都宮支店長 昭和57年 7月 日立支店長 昭和60年 8月 池袋支店長 昭和62年10月 上野支店長 平成元年 6月 個人融資部長 平成 2年 4月 飯田橋支店長 平成 3年 4月 神田支店長 平成 4年 6月 取締役神田支店長(現職) | 株 1 |
| 取締役 人事部 長 | 古谷野 悟 (昭和14年11月13日生) | 昭和37年 3月 中央大学経済学部卒業 昭和37年 4月 株式会社常磐相互銀行入行 昭和54年 6月 片倉支店長 昭和56年 4月 鎌倉支店長 昭和59年11月 平井支店長 昭和62年 1月 新宿支店長 平成 2年 4月 営業開発部長 平成 3年 4月 営業推進部長 平成 4年 6月 取締役営業推進部長 平成 5年 4月 取締役人事部 長(現職) | 15 |
| 取締役 飯田橋支店長 | 龜 井 清 (昭和14年 8月15日生) | 昭和33年 3月 栃木県立宇都宮商業高等学校卒業 昭和33年 4月 株式会社常磐相互銀行入行 昭和54年10月 町田境川支店長 昭和56年 7月 融資部主任審査役 昭和57年 7月 業務推進部業務推進役 昭和59年 8月 拝島支店長 昭和62年10月 川崎支店長 平成元年 6月 上野支店長 平成 4年10月 飯田橋支店長 平成 5年 6月 取締役飯田橋支店長(現職) | 2 |

証券コード 8536

| 役名及び職名 | 氏 名 (生 年 月 日) | 略 歴 | 所有株式数 |
|----------------------------------|---------------------------|---|--------------------------------|
| 取締役 業務渉外部長 兼お客さま サービス部長 | 青 木 孝 義 (昭和15年10月25日生) | 昭和34年 3月 茨城県立水戸商業高等学校卒業 昭和34年 4月 株式会社常磐相互銀行入行 昭和52年 6月 水海道支店長 昭和55年 1月 大崎支店長 昭和58年 2月 中板橋支店長 昭和61年 2月 業務推進部副部長 平成 2年 4月 お客さまサービス部長 平成 3年 4月 業務渉外部長兼お客さまサービス部長 平成 5年 6月 取締役業務渉外部長兼お客さまサービス部長(現職) | 7 2 |
| 常勤監査役 | 山 崎 完 (昭和10年 2月 9日生) | 昭和33年 3月 東京都立大学法経学部卒業 昭和33年 4月 株式会社常磐相互銀行入行 昭和48年 5月 草加支店長 昭和50年 5月 企画部主任調査役 昭和54年10月 尾久支店長 昭和59年11月 外国部長 平成 2年 4月 国際部審議役 平成 2年 6月 監査役(現職) | 33 |
| 監査役 | 子 島 操 (大正13年12月 7日生) | 昭和26年 3月 東北大学経済学部卒業 昭和26年 4月 常磐無尽株式会社入社 昭和48年 5月 株式会社常磐相互銀行取締役 昭和56年 6月 株式会社ときわ相互銀行常務取締役 昭和59年12月 常務取締役辞任 平成元年 6月 株式会社東日本銀行監査役(現職) | 14 |
| 計 | 17名 | | 201 |

- (注) 昭和26年10月 常磐無尽株式会社は株式会社常磐相互銀行と商号変更
昭和43年12月 株式会社日本相互銀行は株式会社太陽銀行と商号変更
昭和48年10月 株式会社常磐相互銀行は株式会社ときわ相互銀行と商号変更
昭和48年10月 株式会社太陽銀行は株式会社神戸銀行と合併し、株式会社太陽神戸銀行と商号変更
平成元年2月 株式会社ときわ相互銀行は株式会社東日本銀行と商号変更
平成2年4月 株式会社太陽神戸銀行は株式会社三井銀行と合併し株式会社太陽神戸三井銀行と商号変更
平成4年4月 株式会社太陽神戸三井銀行は株式会社さくら銀行と商号変更

証券コード 8536

8. 従業員の状況

(1) 従業員数、平均年齢、平均勤続年数及び平均給与月額

| 区分 | 男女別 | 従業員数 | 平均年齢 | 平均勤続年数 | 平均給与月額 |
|--------|-----|--------|--------|--------|----------|
| 事務員 | 男子 | 1,312人 | 38歳 6月 | 16年 4月 | 457,494円 |
| | 女子 | 482 | 24 11 | 5 7 | 196,609 |
| | 計 | 1,794 | 34 10 | 13 6 | 387,401 |
| 庶務行員等 | 男子 | 30 | 51 2 | 18 11 | 378,973 |
| | 女子 | 2 | 39 4 | 17 6 | 247,800 |
| | 計 | 32 | 50 5 | 18 10 | 370,775 |
| 合計又は平均 | | 1,826 | 35 1 | 13 7 | 387,110 |

(注) 1. 従業員数は、嘱託及び臨時雇員計104人を含んでおりません。

2. 平均給与月額は、3月の時間外手当を含む平均給与月額であり、賞与を除くものであります。

3. 従業員の定年は、満60歳に達したときとしております。ただし、当行が必要と認めるときは、嘱託として期限を定めて再雇用することがあります。

(2) 従業員組合の状況

当行の従業員組合は、東日本銀行従業員組合と称し、組合員数は1,518人であります。労使間においては特記すべき事項はありません。

第 2 事 業 の 概 況

1. 会社の目的及び事業の内容

(1) 会社の目的

当行は、下記の業務を営むことを目的としております。

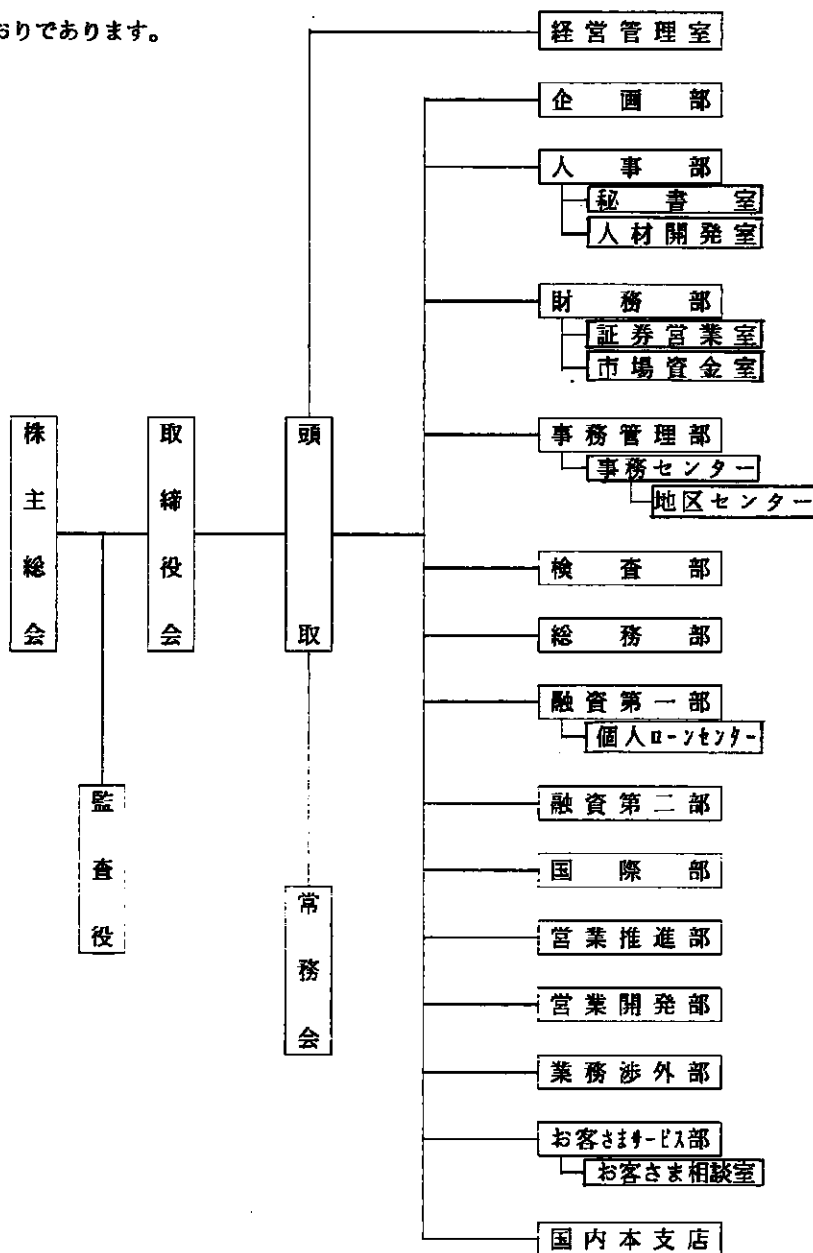
- A. 預金または定期積金の受入れ、資金の貸付けまたは手形の割引ならびに為替取引
- B. 債務の保証または手形の引受けその他の前号の銀行業務に付随する業務
- C. 国債、地方債、政府保証債に係る引受け、募集または売出しの取扱い、売買その他の業務・
- D. 担保付社債信託法、社債等登録法その他の法律により銀行が営むことのできる業務
- E. その他前各号の業務に付帯または関連する事項

(注) 平成5年6月29日開催の第127期定時株主総会において、定款を一部変更し、会社の目的に「信託業務」を追加いたしました。

(2) 事業の内容

経営組織は次のとおりであります。

経営組織図



平成5年4月1日付で頭取交替を行い、会長職を設けました。なお、同日付で本部の機構改革を実施しました。概要は、人事部の「人材開発室」を「リクルートセンター」と、「研修センター」に分離し、企画部に「関連事業室」およびお客さまサービス部に「CS推進室」を新設したものです。

証券コード 8536

業務内容

(a) 預金業務

(イ) 預 金 当座預金、普通預金、貯蓄預金、通知預金、定期預金、定期積金、別段預金、納税準備預金、非居住者円預金、外貨預金等を取扱っております。

(ロ) 譲渡性預金 譲渡可能な定期預金を取扱っております。

(b) 貸出業務

(イ) 貸 付 手形貸付、証券貸付及び当座貸越を取扱っております。

(ロ) 手形の割引 銀行引受手形、商業手形及び荷付為替手形の割引を取扱っております。

(c) 商品有価証券売買業務 国債等公共債の売買業務を行っております。

(d) 有価証券投資業務 預金の支払準備及び資金運用のため国債、地方債、社債、株式、その他の証券に投資しております。

(e) 内 国 為 替 業 務 送金為替、当座振込及び代金取立等を取扱っております。

(f) 外 国 為 替 業 務 外国為替公認銀行として輸出、輸入及び外国送金その他外国為替に関する各種業務を行っております。

(g) 社債受託及び登録業務 担保附社債信託法による社債の受託業務、公社債の募集受託及び登録に関する業務を行っております。

(h) 金融先物取引等の受託業務 金融先物・オプション取引の受託業務を行っております。

(i) 附帯業務

(イ) 代理業務

① 日本銀行代理店、日本銀行歳入代理店及び国債代理店業務

② 地方公共団体の公金取扱業務

③ 中小企業退職金共済事業団等の代理店業務

④ 株式払込金の受入代理業務及び株式配当金、公社債元利金の支払代理業務

⑤ 住宅金融公庫等の代理貸付業務

(ロ) 保護預り及び貸金庫業務

(ハ) 有価証券の貸付

(ニ) 債務の保証（支払承諾）

(ホ) 金の売買

(ヘ) 公共債の引受

(ト) 国債等公共債の窓口販売

(チ) ワイドカード業務

(リ) コマーシャル・ペーパーの取扱い

(3) 事業内容の変更等

該当ありません。

2. 経営上の重要な契約

該当ありません。

3. 研究開発活動

該当ありません。

証券コード 8536

第3 営業の状況

1. 概況

当行は、東京都中央区に本店を置き、東京都を中心として、茨城県、栃木県、埼玉県、千葉県、神奈川県に店舗を有し、堅実経営を基本方針として積極的に業容の拡大、内容の充実に務め、中小企業及び地域経済の発展に寄与するよう努めております。

第126期(平成3年4月1日から平成4年3月31日まで)

第126期の内外経済を顧みますと、アメリカ経済は、湾岸戦争終結後一旦は景気回復の兆しが見えたものの、秋口以降雇用情勢の悪化を背景に消費マインドが冷え込むなど、足踏み状態で推移しました。また、欧州経済は、イギリス、フランスを中心に総じて低迷が続き、唯一拡大していたドイツの景気にも陰りが見えはじめました。

一方、これまで順調に拡大してきたわが国経済は、バブル経済の崩壊に伴う地価、株価の下落を背景に期初より減速傾向を辿り、期後半からは住宅投資、設備投資、個人消費が落ち込み、景気後退局面に転じました。

金融情勢については、昨年7月以降3次にわたる公定歩合の引き下げを柱に金融緩和策がとられ、高止まりしていた短期金利が低下し、期後半に漸く長期金利との逆転現象が解消しました。

このような経済金融環境のもとで、平成2年4月からの第8次中期経営計画「第3次スマイルプラン」を引続き推進しておりますが、第126期も前期同様「地域社会の繁栄に貢献し、豊かな町づくりに奉仕するという経営理念に基づいて、お客様の立場に立った総合金融サービスを提供できる銀行の確立」をめざし、この計画のもとで営業活動を展開してまいりました。

この結果第126期の業績は以下のとおりとなりました。

まず、主要勘定などについて申し述べますと、預金は期中581億円増加し、期末残高は1兆3,057億円となりました。また、譲渡性預金は期中67億円増加し、期末残高は557億円となりました。一方、貸出金は期中537億円増加し、期末残高は1兆1,390億円となりました。このうち個人向け貸出金は期中276億円増加し、期末残高は2,550億円となりました。

商品有価証券は期中わずかに減少し、期末残高は50億円となりました。

有価証券は期中316億円減少し、期末残高は2,093億円となりました。このうち国債は期中324億円減少し、期末残高は1,167億円となりました。

これらの結果、総資産は期中517億円増加し、期末残高は1兆5,708億円となりました。また、為替業務につきましては、国内為替取扱高は前年度比851億円増加し、6兆1,419億円となり、外国為替取扱高は前年度比9億7200万ドル減少し、70億6500万ドルとなりました。

次に、損益状況について申し述べますと、厳しい金融環境のもと、資金の効率的な運用・調達に努めましたが、決算経理基準に定められた諸引当、諸償却を行ったうえで、経常利益は前年度比2億7600万円減少し、41億1500万円となり、当期純利益は前年度比1億2400万円減少して22億1700万円となりました。

収益・費用の概要を申し述べますと、経常収益は前年度比65億600万円増加しましたが、その内訳は、資金運用収益で70億9800万円増加し、このうち貸出金利息は61億4200万円の増加、有価証券利息配当金は1億9900万円の増加であり、また、役員取引等収益で2億100万円の増加、その他業務収益で9億2300万円の減少、その他経常収益で1億2100万円の増加でありました。

一方、経常費用は前年度比67億8300万円増加しましたが、その内訳は、資金調達費用で40億9900万円増加し、このうち預金利息は24億3700万円の増加であり、また、役員取引等費用で2億4200万円の増加、その他業務費用で3億9400万円の増加、営業経費で16億1200万円の増加、その他経常費用で4億3400万円の増加でありました。

続いて、業務粗利益の内訳を見てもみますと、まず国内業務部門粗利益は、預貸金粗利益の増加を主因として前期に比べ12億9200万円増加し、265億4000万円となりました。また、国際業務部門粗利益も同様預貸金粗利益の増加を主因として前期に比べ2億5500万円増加し、8億5100万円となりました。また、業務粗利益率は、国内業務部門では2.10%、国際業務部門では1.18%となり、全体では、前期に比べ0.01%低下して2.06%となりました。

このような業績の伸展に伴い、自己資本の総資産に対する割合は低下し、自己資本比率につきましては、前年度比0.18%低下して3.93%となりましたが、今後とも経営の健全化を維持するため、一層の内部留保の充実に努めてまいります。

新商品の開発につきましては、平成3年4月にはお客さまのファクシミリを利用して直接為替の振込依頼を行うことのできる「スーパーFAXサービス」、7月にはご契約極度額10万円から200万円までの無担保カードローン「ベスト」、11月には最低預入金額300万円以上の自由金利型定期預金「スーパー定期」、平成4年1月には車庫・駐車場建設のニーズにお応えした「車庫ローン」及び「事業用立体駐車場ローン」などの取扱いを開始し、各種商品の拡充に努めました。

業務面につきましては、当行初の日本銀行一般代理店として平成3年7月に、東北沢支店が当局の認可をいただき、平成3年10月より業務の取扱いを開始いたしました。このほか、外国為替業務につきましては、期中クレディ・スイス銀行など9行と新たにコルレス契約を締結し、コルレス網は42か国141都市372店舗となりました。また、平成3年7月に、日本円短期金利先物オプション取引に係る受託業務の認可を得ました。

店舗につきましては、平成3年9月に大森支店、12月に代田橋支店を開業いたしました。この結果、期末の店舗数は本支店72か店、1出張所となりました。

以上のほかに、店舗外現金自動設備を4か所設置しております。

なお、「営業の状況」に記載の課税取引については、消費税を含んでおりません。

証券コード 8536

第127期（平成4年4月1日から平成5年3月31日まで）

第127期の内外経済を顧みますと、アメリカ経済は雇用の回復のテンポは緩やかなものの、後半には実質成長率が高い伸びを示すなど、回復基調が鮮明となりました。また、欧州経済は不安定な通貨情勢が続く中、総じて低迷が続きました。

一方、わが国経済は企業収益の落ち込みや雇用環境の悪化を背景に、設備投資の抑制、個人消費の冷え込みが続き、在庫調整の遅れも目立つなど、一段と停滞色を強めました。バブル経済崩壊による資産デフレの影響もあり景気の回復には時間がかかるものと思われま

す。金融情勢をみますと、景気の減速を背景に、一昨年来6次にわたって公定歩合が引き下げられ、貸出金利も低下傾向をたどりましたが、マネーサプライの低迷に見られるように企業の資金需要は依然として弱含みに推移し、銀行貸出の伸びは引き続き低水準でした。

このような経済金融環境のもとで、平成2年4月からの第8次中期経営計画「第3次スマイルプラン」を引続き推進しておりますが、第127期も前期同様「地域社会の繁栄に貢献し、豊かな町づくりに奉仕するという経営理念に基づいて、お客様の立場に立った総合金融サービスを提供できる銀行の確立」をめざし、この計画のもとで営業活動を展開してまいりました。

この結果第127期の業績は以下のとおりとなりました。

まず、主要勘定などについて申し述べますと、預金は期中511億円増加し、期末残高は1兆3,568億円となりました。また、譲渡性預金は期中267億円減少し、期末残高は290億円となりました。一方、貸出金は期中815億円増加し、期末残高は1兆2,205億円となりました。このうち個人向け貸出金期末残高は3,172億円であります。

商品有価証券は期中1億円増加し、期末残高は52億円となりました。

有価証券は期中196億円増加し、期末残高は2,289億円となりました。このうち国債は期中150億円増加し、期末残高は1,318億円となりました。

これらの結果、総資産は期中428億円増加し、期末残高は1兆6,137億円となりました。また、為替業務につきましては、内国為替取扱高は前年度比3,016億円減少し、5兆8,403億円となり、外国為替取扱高は前年度比4億79百万ドル減少し、65億85百万ドルとなりました。

次に、損益状況について申し述べますと、厳しい金融環境のもと、資金の効率的な運用・調達に努めました結果、決算経理基準に定められた諸引当、諸償却を行ったうえで、経常利益は前年度比17億48百万円増加し、58億63百万円となり、当期純利益は前年度比40百万円増加して22億57百万円となりました。

収益・費用の概要を申し述べますと、経常収益は前年度比142億23百万円減少しましたが、その内訳は、資金運用収益で139億62百万円減少し、このうち貸出金利息は129億3百万円の減少、有価証券利息配当金は9億10百万円の減少であり、また、役務取引等収益で2億10百万円の増加、その他業務収益で1億55百万円の減少、その他経常収益で3億17百万円の減少でありました。

一方、経常費用は前年度比159億72百万円減少しましたが、その内訳は、資金調達費用で182億16百万円減少し、このうち預金利息は155億92百万円の減少であり、また、役務取引等費用で6億93百万円の増加、その他業務費用で6億2百万円の減少、営業経費で16億13百万円の増加、その他経常費用で5億40百万円の増加でありました。

続いて、業務粗利益の内訳をみますと、まず国内業務部門粗利益は、預貸金粗利益の増加を主因として前期に比べ35億5百万円増加し、300億45百万円となりました。また、国際業務部門粗利益も同様預貸金粗利益の増加を主因として前期に比べ6億33百万円増加し、14億84百万円となりました。また、業務粗利益率は、国内業務部門では2.29%、国際業務部門では1.84%となり、全体では、前期に比べ0.21%上昇して2.27%となりました。

このような業績の伸展に伴い、自己資本の総資産に対する割合は低下傾向となり、自己資本の充実と経営基盤の強化を図るため、平成5年3月31日を資本組入日とした中間発行増資を行いました結果、自己資本比率につきましては、前年度比0.81%上昇して、4.74%となりました。

本部組織面につきましては、平成4年10月に債権管理の強化を図るため融資第二部を新設し、融資部を融資第一部に名称変更しました。

新商品の開発につきましては、平成4年5月には医療費準備のニーズにお応えした生存祝金付・長期入院保険ローン「Fit」、6月には市場金利連動型の流動性預金「貯蓄預金」、平成5年3月には円/円スワップを利用した固定金利中長期貸出「円/円スワップ付ローン」などの取扱いを開始し、各種商品の充実に努めました。

店舗につきましては、平成4年8月に古淵支店を開設するとともに、町田境川支店を古淵支店町田境川出張所に種類変更しました。この結果、期末の店舗数は本支店72か店、2出張所となりました。

以上のほかに、店舗外現金自動設備を4か所設置しております。

なお、「営業の状況」に記載の課税取引については、消費税を含んでおりません。

最近5年間の主要な財務指標の推移

(金額単位 百万円)

| 回 次 | 第 1 2 3 期 | 第 1 2 4 期 | 第 1 2 5 期 | 第 1 2 6 期 | 第 1 2 7 期 |
|--------------|-----------|-----------|-----------|-----------|-----------|
| 決 算 年 月 | 平成元年3月 | 平成2年3月 | 平成3年3月 | 平成4年3月 | 平成5年3月 |
| 経 常 収 益 | 62,147 | 72,480 | 94,564 | 101,071 | 86,847 |
| 経 常 利 益 | 6,267 | 6,384 | 4,391 | 4,115 | 5,863 |
| 当 期 純 利 益 | 2,552 | 2,909 | 2,342 | 2,217 | 2,257 |
| 預 金 残 高 | 1,062,747 | 1,212,281 | 1,247,517 | 1,305,706 | 1,356,826 |
| 貸 出 金 残 高 | 847,509 | 976,406 | 1,085,228 | 1,139,005 | 1,220,596 |
| 有 価 証 券 残 高 | 202,684 | 231,102 | 240,983 | 209,349 | 228,991 |
| 総 資 産 額 | 1,198,895 | 1,364,833 | 1,519,138 | 1,570,866 | 1,613,755 |
| 自己資本比率(国内基準) | 3.76% | 4.45% | 4.11% | 3.93% | 4.74% |

証券コード 8536

(1) 国内・国際業務部門別粗利益

全店分の業務粗利益は前期比41億38百万円増加（15.10%）して315億30百万円となり、業務粗利益率は前期比0.21%上昇し2.27%となりました。国内業務部門の業務粗利益は前期比35億5百万円増加（13.20%）して300億45百万円となり、業務粗利益率では前期比0.19%上昇して2.29%となりました。

国際業務部門につきましては、業務粗利益は前期比6億33百万円増加（74.38%）して14億84百万円となり、業務粗利益率は前期比0.66%上昇して1.84%となりました。

(金額単位 百万円)

| 種 類 | 期 別 | 国内業務部門 | 国際業務部門 | 合 計 |
|---------|-------|--------|--------|---------------|
| 資金運用収益 | 第126期 | 92,537 | 5,485 | 218 97,804 |
| | 第127期 | 79,231 | 4,768 | 157 83,842 |
| 資金調達費用 | 第126期 | 65,730 | 4,626 | 218 70,138 |
| | 第127期 | 48,943 | 3,217 | 157 52,003 |
| 資金運用収支 | 第126期 | 26,807 | 858 | 27,666 |
| | 第127期 | 30,288 | 1,551 | 31,839 |
| 役務取引等収益 | 第126期 | 1,940 | 165 | 2,106 |
| | 第127期 | 2,102 | 214 | 2,317 |
| 役務取引等費用 | 第126期 | 1,692 | 108 | 1,801 |
| | 第127期 | 2,353 | 142 | 2,495 |
| 役務取引等収支 | 第126期 | 248 | 56 | 304 |
| | 第127期 | △ 251 | 72 | △ 178 |
| その他業務収益 | 第126期 | 483 | - | 483 |
| | 第127期 | 325 | 2 | 327 |
| その他業務費用 | 第126期 | 998 | 63 | 1,061 |
| | 第127期 | 317 | 141 | 458 |
| その他業務収支 | 第126期 | △ 515 | △ 63 | △ 578 |
| | 第127期 | 8 | △ 139 | △ 131 |
| 業務粗利益 | 第126期 | 26,540 | 851 | 27,392 |
| | 第127期 | 30,045 | 1,484 | 31,530 |
| 業務粗利益率 | 第126期 | 2.10% | 1.18% | 2.06% |
| | 第127期 | 2.29 | 1.84 | 2.27 |

- (注) 1. 国内業務部門は国内店の円建取引、国際業務部門は国内店の外貨建取引であります。ただし、円建対非居住者取引、特別国際金融取引勘定分等は国際業務部門に含めております。
2. 資金調達費用は金銭の信託運用見合費用(第126期235百万円、第127期154百万円)を控除して表示しております。
3. 資金運用収益及び資金調達費用の合計欄の上段の計数は、国内業務部門と国際業務部門の間の資金貸借の利息であります。

$$4. \text{業務粗利益率} = \frac{\text{業務粗利益}}{\text{資金運用勘定平均残高}} \times 100$$

証券コード 8536

(2) 資金運用・調達勘定平均残高、利息、利回り

① 国内業務部門

国内業務部門の資金運用勘定の平均残高は、貸出金の増加と有価証券の減少を主因に、前期に比べ480億円増加して1兆3,085億円となりました。貸出金利回りは公定歩合の累次にわたる引下げなどにより前期に比べ1.52%低下して6.26%となりました。有価証券利回りは、前期比0.07%の低下となりました。これらの結果、資金運用利回りは前期に比べ1.29%低下して6.05%となりました。他方、資金調達勘定の平均残高は、主として預金の増加と譲渡性預金の減少により、前期に比べ421億円増加して1兆2,576億円となりました。預金利回りは規制金利、市場金利ともかなりの低下をみたことから1.45%低下して3.86%となりました。その結果、資金調達勘定の利回りは前期に比べ1.51%低下して3.89%となりました。以上の結果、運用調達利回り差は、2.16%と前期より0.22%拡大し、また、運用資産も増加したため利息収支額は34億81百万円増加して、302億88百万円となりました。

(金額単位 百万円)

| 種 類 | 期 別 | 平 均 残 高 | 利 息 | 利 回 り |
|-----------------|-----------|------------------------|-------------------|--------|
| 資 金 運 用 勘 定 | 第 1 2 6 期 | (3,210) 1,260,502 | (218) 92,537 | 7.34 % |
| | 第 1 2 7 期 | (3,577) 1,308,586 | (157) 79,231 | 6.05 |
| う ち 貸 出 金 | 第 1 2 6 期 | 1,041,919 | 81,078 | 7.78 |
| | 第 1 2 7 期 | 1,094,660 | 68,587 | 6.26 |
| う ち 商 品 有 価 証 券 | 第 1 2 6 期 | 3,967 | 3 | 0.08 |
| | 第 1 2 7 期 | 3,412 | 3 | 0.10 |
| う ち 有 価 証 券 | 第 1 2 6 期 | 196,742 | 10,378 | 5.27 |
| | 第 1 2 7 期 | 183,755 | 9,569 | 5.20 |
| う ち コ ー ル ロ ー ン | 第 1 2 6 期 | 6,396 | 461 | 7.21 |
| | 第 1 2 7 期 | 7,322 | 308 | 4.20 |
| う ち 買 入 手 形 | 第 1 2 6 期 | 68 | 3 | 5.56 |
| | 第 1 2 7 期 | 693 | 32 | 4.75 |
| う ち 預 け 金 | 第 1 2 6 期 | 6,850 | 304 | 4.44 |
| | 第 1 2 7 期 | 12,467 | 457 | 3.66 |
| 資 金 調 達 勘 定 | 第 1 2 6 期 | 1,215,437 | 65,730 | 5.40 |
| | 第 1 2 7 期 | 1,257,605 | 48,943 | 3.89 |
| う ち 預 金 | 第 1 2 6 期 | 1,152,345 | 61,218 | 5.31 |
| | 第 1 2 7 期 | 1,204,329 | 46,546 | 3.86 |
| う ち 譲 渡 性 預 金 | 第 1 2 6 期 | 54,545 | 3,917 | 7.18 |
| | 第 1 2 7 期 | 41,906 | 1,865 | 4.45 |
| う ち コ ー ル マ ネ ー | 第 1 2 6 期 | 6,472 | 434 | 6.71 |
| | 第 1 2 7 期 | 7,520 | 296 | 3.94 |
| う ち 売 渡 手 形 | 第 1 2 6 期 | 628 | 37 | 5.99 |
| | 第 1 2 7 期 | 2,623 | 102 | 3.89 |
| う ち 借 用 金 | 第 1 2 6 期 | 2,794 | 149 | 5.36 |
| | 第 1 2 7 期 | 2,308 | 78 | 3.40 |

- (注) 1. 資金運用勘定は無利息預け金の平均残高(第126期1,906百万円、第127期1,294百万円)を、資金調達勘定は金銭の信託運用見合額の平均残高(第126期2,764百万円、第127期2,703百万円)及び利息(第126期149百万円、第127期105百万円)を、それぞれ控除して表示しております。なお、うち預金には掛金を含んでおります。
2. ()内は国内業務部門と国際業務部門の間の資金貸借の平均残高及び利息(内書き)であります。

証券コード 8536

② 国際業務部門

国際業務部門の資金運用勘定の平均残高は804億円で、その主なものは貸出金であります。資金運用利回りは5.92%となり、そのうち貸出金利回りは5.12%となりました。資金調達勘定の平均残高は810億円で、その主なものは預金であります。資金調達利回りは3.96%となり、そのうち預金利回りは3.91%となりました。以上の結果、運用調達利回り差は1.96%となり、利息収支額は15億51百万円となりました。

(金額単位 百万円)

| 種 類 | 期 別 | 平 均 残 高 | 利 息 | 利 回 り |
|-----------------|-----------|--------------------|-----------------|-------|
| 資 金 運 用 勘 定 | 第 1 2 6 期 | 71,882 | 5,485 | 7.65% |
| | 第 1 2 7 期 | 80,450 | 4,768 | 5.92 |
| う ち 貸 出 金 | 第 1 2 6 期 | 60,933 | 4,000 | 6.56 |
| | 第 1 2 7 期 | 69,988 | 3,588 | 5.12 |
| う ち 商 品 有 価 証 券 | 第 1 2 6 期 | — | — | — |
| | 第 1 2 7 期 | — | — | — |
| う ち 有 価 証 券 | 第 1 2 6 期 | 4,824 | 320 | 6.64 |
| | 第 1 2 7 期 | 3,929 | 217 | 5.54 |
| う ち コ ー ル ロ ー ン | 第 1 2 6 期 | 1,398 | 81 | 5.82 |
| | 第 1 2 7 期 | 2,009 | 77 | 3.85 |
| う ち 買 入 手 形 | 第 1 2 6 期 | — | — | — |
| | 第 1 2 7 期 | — | — | — |
| う ち 預 け 金 | 第 1 2 6 期 | — | — | — |
| | 第 1 2 7 期 | — | — | — |
| 資 金 調 達 勘 定 | 第 1 2 6 期 | (3,210) 71,248 | (218) 4,626 | 6.49 |
| | 第 1 2 7 期 | (3,577) 81,090 | (157) 3,217 | 3.96 |
| う ち 預 金 | 第 1 2 6 期 | 63,579 | 3,795 | 5.96 |
| | 第 1 2 7 期 | 73,457 | 2,875 | 3.91 |
| う ち 譲 渡 性 預 金 | 第 1 2 6 期 | — | — | — |
| | 第 1 2 7 期 | — | — | — |
| う ち コ ー ル マ ネ ー | 第 1 2 6 期 | 5,728 | 334 | 5.84 |
| | 第 1 2 7 期 | 5,242 | 208 | 3.97 |
| う ち 売 渡 手 形 | 第 1 2 6 期 | — | — | — |
| | 第 1 2 7 期 | — | — | — |
| う ち 借 用 金 | 第 1 2 6 期 | — | — | — |
| | 第 1 2 7 期 | — | — | — |

- (注) 1. 資金調達勘定は金銭の信託運用見合額の平均残高(第126期1,332百万円、第127期1,248百万円)及び利息(第126期86百万円、第127期49百万円)を、控除して表示しております。
2. ()内は国内業務部門と国際業務部門の間の資金貸借の平均残高及び利息(内書き)であります。
3. 国際業務部門の国内店外貨建取引の平均残高は日次カレント方式(毎日のT.T.仲値を当日のノンエクステンジ取引に適用する方式)により算出しております。

証券コード 8536

③ 合 計

(金額単位 百万円)

| 種 類 | 期 別 | 平 均 残 高 | 利 息 | 利 回 り |
|-----------------|-----------|-----------|--------|--------|
| 資 金 運 用 勘 定 | 第 1 2 6 期 | 1,328,974 | 97,804 | 7.35 % |
| | 第 1 2 7 期 | 1,385,460 | 83,842 | 6.05 |
| う ち 貸 出 金 | 第 1 2 6 期 | 1,102,852 | 85,078 | 7.71 |
| | 第 1 2 7 期 | 1,164,648 | 72,175 | 6.19 |
| う ち 商 品 有 価 証 券 | 第 1 2 6 期 | 3,967 | 3 | 0.08 |
| | 第 1 2 7 期 | 3,412 | 3 | 0.10 |
| う ち 有 価 証 券 | 第 1 2 6 期 | 201,566 | 10,698 | 5.30 |
| | 第 1 2 7 期 | 187,684 | 9,787 | 5.21 |
| う ち コ ー ル ロ ー ン | 第 1 2 6 期 | 7,794 | 543 | 6.96 |
| | 第 1 2 7 期 | 9,331 | 385 | 4.13 |
| う ち 買 入 手 形 | 第 1 2 6 期 | 68 | 3 | 5.56 |
| | 第 1 2 7 期 | 693 | 32 | 4.75 |
| う ち 預 け 金 | 第 1 2 6 期 | 6,850 | 304 | 4.44 |
| | 第 1 2 7 期 | 12,467 | 457 | 3.66 |
| 資 金 調 達 勘 定 | 第 1 2 6 期 | 1,283,474 | 70,138 | 5.46 |
| | 第 1 2 7 期 | 1,335,119 | 52,003 | 3.89 |
| う ち 預 金 | 第 1 2 6 期 | 1,215,925 | 65,013 | 5.34 |
| | 第 1 2 7 期 | 1,277,787 | 49,421 | 3.86 |
| う ち 譲 渡 性 預 金 | 第 1 2 6 期 | 54,545 | 3,917 | 7.18 |
| | 第 1 2 7 期 | 41,906 | 1,865 | 4.45 |
| う ち コ ー ル マ ネ ー | 第 1 2 6 期 | 12,200 | 769 | 6.30 |
| | 第 1 2 7 期 | 12,762 | 505 | 3.95 |
| う ち 売 渡 手 形 | 第 1 2 6 期 | 628 | 37 | 5.99 |
| | 第 1 2 7 期 | 2,623 | 102 | 3.89 |
| う ち 借 用 金 | 第 1 2 6 期 | 2,794 | 149 | 5.36 |
| | 第 1 2 7 期 | 2,308 | 78 | 3.40 |

(注) 1. 資金運用勘定は無利息預け金の平均残高(第126期1,906百万円、第127期1,294百万円)を、資金調達勘定は金銭の信託運用見合額の平均残高(第126期4,096百万円、第127期3,951百万円)及び利息(第126期235百万円、第127期154百万円)を、それぞれ控除して表示しております。

なお、うち預金には掛金を含んでおります。

2. 国内業務部門と国際業務部門の間の資金貸借の平均残高及び利息は、相殺して記載しております。

証券コード 8536

(3) 受取・支払利息の分析

① 国内業務部門

国内業務部門の受取利息は前期比132億45百万円の減少となりました。これは貸出金を中心とする資金運用勘定の拡大により受取利息が41億21百万円増加しましたが、運用利回りの低下により受取利息が173億66百万円減少したためであります。

他方、支払利息は預金利息を中心に前期比167億87百万円の減少となりましたが、この内訳は資金調達勘定の増加による支払利息の増加が20億44百万円、一方、利回りの低下による支払利息の減少が188億31百万円となっております。

この結果、当期の資金運用収支は業容の拡大による残高要因で20億77百万円、金利水準の低下による利率要因で14億65百万円それぞれ増加し、全体で35億42百万円の増益となったものであります。

(金額単位 百万円)

| 種 類 | 期 別 | 残高による増減 | 利率による増減 | 純 増 減 |
|----------|-----------|---------|----------|----------|
| 受 取 利 息 | 第 1 2 6 期 | 6,819 | 705 | 7,524 |
| | 第 1 2 7 期 | 4,121 | △ 17,366 | △ 13,245 |
| うち貸出金 | 第 1 2 6 期 | 6,500 | 680 | 7,180 |
| | 第 1 2 7 期 | 4,173 | △ 16,664 | △ 12,491 |
| うち商品有価証券 | 第 1 2 6 期 | △ 1 | 0 | △ 1 |
| | 第 1 2 7 期 | 0 | 0 | 0 |
| うち有価証券 | 第 1 2 6 期 | △ 244 | 426 | 181 |
| | 第 1 2 7 期 | △ 676 | △ 131 | △ 807 |
| うちコールローン | 第 1 2 6 期 | 174 | △ 21 | 153 |
| | 第 1 2 7 期 | 72 | △ 226 | △ 154 |
| うち買入手形 | 第 1 2 6 期 | △ 68 | △ 1 | △ 69 |
| | 第 1 2 7 期 | 34 | △ 5 | 29 |
| うち預け金 | 第 1 2 6 期 | △ 3 | 22 | 18 |
| | 第 1 2 7 期 | 249 | △ 96 | 153 |
| 支 払 利 息 | 第 1 2 6 期 | 4,691 | 491 | 5,183 |
| | 第 1 2 7 期 | 2,044 | △ 18,831 | △ 16,787 |
| うち預金 | 第 1 2 6 期 | 2,756 | 1,076 | 3,833 |
| | 第 1 2 7 期 | 2,718 | △ 17,390 | △ 14,672 |
| うち譲渡性預金 | 第 1 2 6 期 | 2,041 | △ 502 | 1,538 |
| | 第 1 2 7 期 | △ 907 | △ 1,145 | △ 2,052 |
| うちコールマネー | 第 1 2 6 期 | △ 218 | △ 75 | △ 293 |
| | 第 1 2 7 期 | 63 | △ 201 | △ 138 |
| うち売渡手形 | 第 1 2 6 期 | 11 | △ 12 | 0 |
| | 第 1 2 7 期 | 119 | △ 54 | 65 |
| うち借入金 | 第 1 2 6 期 | 31 | △ 9 | 21 |
| | 第 1 2 7 期 | △ 26 | △ 45 | △ 71 |

(注) 残高及び利率の増減要因が重なる部分については、利率による増減要因に含める方法により算出しております。

証券コード 8536

② 国際業務部門

国際業務部門の受取利息は前期比7億17百万円の減少となりました。これは貸出金を中心とする資金運用勘定の拡大により受取利息が5億69百万円増加しましたが、運用利回りの低下により受取利息が12億86百万円減少したためであります。

他方、支払利息は預金利息を中心に前期比13億48百万円の減少となりましたが、この内訳は資金調達勘定の増加による支払利息の増加が5億61百万円、一方、利回りの低下による支払利息の減少が18億9百万円となっております。

この結果、当期の資金運用収支は業容の拡大による残高要因で8百万円、金利水準の低下による利率要因で6億23百万円それぞれ増加し、全体で6億31百万円の増益となったものであります。

(金額単位 百万円)

| 種 類 | 期 別 | 残高による増減 | 利率による増減 | 純 増 減 |
|----------------|-----------|---------|---------|---------|
| 受 取 利 息 | 第 1 2 7 期 | 569 | △ 1,286 | △ 717 |
| うち 貸 出 金 | 第 1 2 7 期 | 594 | △ 1,006 | △ 412 |
| うち 商 品 有 価 証 券 | 第 1 2 7 期 | — | — | — |
| うち 有 価 証 券 | 第 1 2 7 期 | △ 59 | △ 44 | △ 103 |
| うち コ ー ル ロ ー ン | 第 1 2 7 期 | 35 | △ 39 | △ 4 |
| うち 買 入 手 形 | 第 1 2 7 期 | — | — | — |
| うち 預 け 金 | 第 1 2 7 期 | — | — | — |
| 支 払 利 息 | 第 1 2 7 期 | 561 | △ 1,909 | △ 1,348 |
| うち 預 金 | 第 1 2 7 期 | 589 | △ 1,509 | △ 920 |
| うち 譲 渡 性 預 金 | 第 1 2 7 期 | — | — | — |
| うち コ ー ル マ ネ ー | 第 1 2 7 期 | △ 28 | △ 98 | △ 126 |
| うち 売 渡 手 形 | 第 1 2 7 期 | — | — | — |
| うち 借 用 金 | 第 1 2 7 期 | — | — | — |

(注) 残高及び利率の増減要因が重なる部分については、利率による増減要因に含める方法により算出しております。

証券コード 8536

③ 合 計

(金額単位 百万円)

| 種 類 | 期 別 | 残高による増減 | 利率による増減 | 純 増 減 |
|----------|-----------|---------|----------|----------|
| 受 取 利 息 | 第 1 2 7 期 | 4,690 | △ 18,652 | △ 13,962 |
| うち貸出金 | 第 1 2 7 期 | 4,767 | △ 17,670 | △ 12,903 |
| うち商品有価証券 | 第 1 2 7 期 | 0 | 0 | 0 |
| うち有価証券 | 第 1 2 7 期 | △ 735 | △ 175 | △ 910 |
| うちコールローン | 第 1 2 7 期 | 107 | △ 265 | △ 158 |
| うち買入手形 | 第 1 2 7 期 | 34 | △ 5 | 29 |
| うち預け金 | 第 1 2 7 期 | 249 | △ 96 | 153 |
| 支 払 利 息 | 第 1 2 7 期 | 2,605 | △ 20,740 | △ 18,135 |
| うち預金 | 第 1 2 7 期 | 3,307 | △ 18,899 | △ 15,592 |
| うち譲渡性預金 | 第 1 2 7 期 | △ 907 | △ 1,145 | △ 2,052 |
| うちコールマネー | 第 1 2 7 期 | 35 | △ 299 | △ 264 |
| うち売渡手形 | 第 1 2 7 期 | 119 | △ 54 | 65 |
| うち借入金 | 第 1 2 7 期 | △ 26 | △ 45 | △ 71 |

(注) 残高及び利率の増減要因が重なる部分については、利率による増減要因に含める方法により算出しております。

証券コード 8536

(4) 利 鞘

国内業務部門の資金運用利回りは、貸出金利回りの低下などにより、前期に比べ1.29%低下しました。一方、資金調達原価は、預金利回りの低下などにより前期に比べ1.46%低下しました。その結果、総資金利鞘は、前期に比べ0.17%拡大し、0.35%となりました。

国際業務部門の資金運用利回りは、貸出金利回りの低下などにより、前期に比べ1.73%低下しました。一方、資金調達原価は、預金利回りの低下などにより前期に比べ2.47%低下しました。その結果、総資金利鞘は、前期に比べ0.74%拡大し、1.20%となりました。

この結果、合計の資金運用利回りは、前期に比べ1.30%低下し、資金調達原価も前期に比べ1.53%低下し、総資金利鞘は、前期に比べ0.23%拡大し、0.41%となりました。

(単位 %)

| 種 類 | 期 別 | 国内業務部門 | 国際業務部門 | 合 計 |
|---------------|-----------|--------|--------|------|
| 資 金 運 用 利 回 り | 第 1 2 6 期 | 7.34 | 7.65 | 7.35 |
| | 第 1 2 7 期 | 6.05 | 5.92 | 6.05 |
| 資 金 調 達 原 価 | 第 1 2 6 期 | 7.16 | 7.19 | 7.17 |
| | 第 1 2 7 期 | 5.70 | 4.72 | 5.64 |
| 総 資 金 利 鞘 | 第 1 2 6 期 | 0.18 | 0.46 | 0.18 |
| | 第 1 2 7 期 | 0.35 | 1.20 | 0.41 |

(5) 役務取引の状況

役務取引等収益はお客様へのサービス向上に努めた結果、前期に比べ2億10百万円増加して23億17百万円、役務取引等費用は、6億93百万円増加して24億95百万円となりました。

国内業務部門の役務取引等収益は、保証業務、預金貸出業務、代理業務及び為替業務での増加などにより前期に比べ1億62百万円増加して21億2百万円となり、役務取引等費用は支払保証料等の増加により、前期に比べ6億61百万円増加して23億53百万円となりました。

国際業務部門の役務取引等収益は、為替業務の増加などにより、前期に比べ49百万円増加して2億14百万円となり、役務取引等費用は前期に比べ84百万円増加して1億42百万円となりました。

(金額単位 百万円)

| 種 類 | 期 別 | 国内業務部門 | 国際業務部門 | 合 計 |
|------------------------|-----------|--------|--------|-------|
| 役 務 取 引 等 収 益 | 第 1 2 6 期 | 1,940 | 165 | 2,106 |
| | 第 1 2 7 期 | 2,102 | 214 | 2,317 |
| うち 預 金 ・ 貸 出 業 務 | 第 1 2 6 期 | 245 | — | 245 |
| | 第 1 2 7 期 | 286 | — | 286 |
| うち 為 替 業 務 | 第 1 2 6 期 | 1,116 | 163 | 1,280 |
| | 第 1 2 7 期 | 1,157 | 205 | 1,362 |
| うち 証 券 関 連 業 務 | 第 1 2 6 期 | 36 | — | 36 |
| | 第 1 2 7 期 | 36 | — | 36 |
| うち 代 理 業 務 | 第 1 2 6 期 | 356 | — | 356 |
| | 第 1 2 7 期 | 388 | — | 388 |
| うち 保 護 預 り ・ 貸 金 庫 業 務 | 第 1 2 6 期 | 41 | — | 41 |
| | 第 1 2 7 期 | 46 | — | 46 |
| うち 保 証 業 務 | 第 1 2 6 期 | 144 | 1 | 146 |
| | 第 1 2 7 期 | 188 | 9 | 198 |
| 役 務 取 引 等 費 用 | 第 1 2 6 期 | 1,692 | 108 | 1,801 |
| | 第 1 2 7 期 | 2,353 | 142 | 2,495 |
| うち 為 替 業 務 | 第 1 2 6 期 | 217 | 108 | 326 |
| | 第 1 2 7 期 | 217 | 142 | 359 |

証券コード 8536

(6) 利益率

総資産利益率の分母となる総資産平均残高は業容の拡大により、前期に比べ545億円増加、資本利益率の分母となる資本勘定平均残高は内部留保の充実、増資等により16億円増加しました。経常利益が増加し、当期純利益は微増となったため、総資産経常利益率と資本経常利益率は前期に比べ上昇し、総資産当期純利益率と資本当期純利益率は前期に比べ若干低下しました。

(単位 %)

| 種類 \ 期別 | 第126期 | 第127期 |
|-----------|-------|-------|
| 総資産経常利益率 | 0.29 | 0.40 |
| 資本経常利益率 | 9.69 | 13.31 |
| 総資産当期純利益率 | 0.16 | 0.15 |
| 資本当期純利益率 | 5.22 | 5.12 |

$$(注) 1. 総資産経常(当期純)利益率 = \frac{\text{経常(当期純)利益}}{\text{総資産(除く支払承諾見返)平均残高}} \times 100$$

$$2. 資本経常(当期純)利益率 = \frac{\text{経常(当期純)利益}}{\text{資本勘定平均残高}} \times 100$$

(参考)

自己資本比率(国内基準)

(金額単位 百万円)

| 項目 | 第126期 | 第127期 |
|---|-----------|-----------|
| 資本勘定(A) | 44,001 | 57,010 |
| 諸引当金勘定(B) | 8,498 | 9,021 |
| 税効果相当額(C) | 3,505 | 4,134 |
| その他別に定めるもの(D) | - | - |
| 総資産(平残)(E) | 1,439,436 | 1,498,420 |
| 債権償却特別勘定相当額(F) | 1,378 | 1,898 |
| 支払承諾見返勘定(借入保証等を除く)(G) | 14,315 | 17,002 |
| 自己資本比率 (国内基準) = $\frac{A+B+C+D}{E-F-G} \times 100$ | 3.93% | 4.74% |

(注) 上記は、大蔵省銀行局通達に定められた算式に基づいて算出したものであります。

証券コード 8536

2. 預金業務

(1) 預金・譲渡性預金平均残高

(金額単位 百万円)

| 種 類 | 期 別 | 国内業務部門 | 国際業務部門 | 合 計 | |
|-----------|---------------|-----------|---------|-----------|---------|
| 預 金 | 流動性預金 | 第 1 2 6 期 | 201,552 | — | 201,552 |
| | | 第 1 2 7 期 | 198,584 | — | 198,584 |
| | うち有利息預金 | 第 1 2 6 期 | 156,481 | — | 156,481 |
| | | 第 1 2 7 期 | 155,644 | — | 155,644 |
| | 定期性預金 | 第 1 2 6 期 | 941,480 | 1,007 | 942,488 |
| | | 第 1 2 7 期 | 995,784 | 1,005 | 996,789 |
| | うち期日指定定期預金 | 第 1 2 6 期 | 92,935 | | 92,935 |
| | | 第 1 2 7 期 | 107,360 | | 107,360 |
| | うち市場金利連動型預金 | 第 1 2 6 期 | 94 | | 94 |
| | | 第 1 2 7 期 | 19 | | 19 |
| | うち市場金利連動型定期預金 | 第 1 2 6 期 | 201,488 | | 201,488 |
| | | 第 1 2 7 期 | 112,283 | | 112,283 |
| | うち自由金利定期預金 | 第 1 2 6 期 | 524,587 | | 524,587 |
| | | 第 1 2 7 期 | 669,932 | | 669,932 |
| そ の 他 | 第 1 2 6 期 | 8,312 | 62,571 | 71,883 | |
| | 第 1 2 7 期 | 9,960 | 72,451 | 82,412 | |
| 合 計 | 第 1 2 6 期 | 1,152,345 | 63,579 | 1,215,925 | |
| | 第 1 2 7 期 | 1,204,329 | 73,457 | 1,277,787 | |
| 譲 渡 性 預 金 | 第 1 2 6 期 | 54,545 | — | 54,545 | |
| | 第 1 2 7 期 | 41,906 | — | 41,906 | |
| 総 合 計 | 第 1 2 6 期 | 1,206,891 | 63,579 | 1,270,470 | |
| | 第 1 2 7 期 | 1,246,236 | 73,457 | 1,319,693 | |

(注) 1. 流動性預金=当座預金+普通預金+貯蓄預金+通知預金

2. 定期性預金=定期預金+定期積金(掛金を含む)

3. 国際業務部門の国内店外貨建取引の平均残高は、日次カレント方式により算出しております。

証券コード 8536

(2) 定期預金の残存期間別残高

(金額単位 百万円)

| 種 類 | 期 間 期 別 | 3か月未満 | 3か月以上 6か月未満 | 6か月以上 1年未満 | 1年以上 2年未満 | 2年以上 | 合 計 |
|------------|------------|---------|----------------|---------------|--------------|---------|---------|
| | | 定期預金 | 平成4年3月31日 | 421,004 | 108,908 | 249,639 | 56,820 |
| | 平成5年3月31日 | 411,974 | 117,949 | 320,358 | 103,228 | 36,241 | 989,753 |
| うち無日付定期預金 | 平成4年3月31日 | 3,085 | 2,604 | 6,698 | 18,176 | 68,787 | 99,353 |
| | 平成5年3月31日 | 4,089 | 3,436 | 9,007 | 61,936 | 30,301 | 108,772 |
| うち有利息定期預金 | 平成4年3月31日 | 29,475 | 24,760 | 27,359 | 23,488 | 342 | 105,425 |
| | 平成5年3月31日 | 23,040 | 33,830 | 77,667 | 8,304 | 993 | 143,835 |
| うち自由金利定期預金 | 平成4年3月31日 | 359,238 | 52,746 | 173,596 | 8,725 | 21,036 | 615,343 |
| | 平成5年3月31日 | 366,461 | 78,831 | 230,112 | 31,665 | 4,946 | 712,016 |

(注) 本表の預金残高には積立定期預金を含んでおりません。

(3) 1店舗当り預金

(金額単位 百万円)

| 期 別 | 営 業 店 舗 数 | | | 1 店 舗 当 り 預 金 額 | | |
|-----------|-----------|-----|-----|-----------------|-----|--------|
| | 国内店 | 海外店 | 合 計 | 国内店 | 海外店 | 合 計 |
| 平成4年3月31日 | 72店 | －店 | 72店 | 18,909 | － | 18,909 |
| 平成5年3月31日 | 72 | － | 72 | 19,247 | － | 19,247 |

(注) 1. 預金額には掛金及び譲渡性預金を含んでおります。

2. 店舗数には出張所を含んでおりません。

(4) 従業員1人当り預金

(金額単位 百万円)

| 期 別 | 従 業 員 数 | | | 従 業 員 1 人 当 り 預 金 額 | | |
|-----------|---------|-----|--------|---------------------|-----|-----|
| | 国内店 | 海外店 | 合 計 | 国内店 | 海外店 | 合 計 |
| 平成4年3月31日 | 1,722人 | －人 | 1,722人 | 790 | － | 790 |
| 平成5年3月31日 | 1,784 | － | 1,784 | 776 | － | 776 |

(注) 1. 預金額には掛金及び譲渡性預金を含んでおります。

2. 従業員数は期中平均人員を記載しております。なお、国内店の従業員数には本部人員を含んでおります。

証券コード 8536

3. 貸出業務

(1) 貸出金平均残高

(金額単位 百万円)

| 種 類 | 期 別 | 国内業務部門 | 国際業務部門 | 合 計 |
|------|-------|-----------|--------|-----------|
| | | 手形貸付 | 第126期 | 156,071 |
| | 第127期 | 146,218 | 67,897 | 214,116 |
| 証書貸付 | 第126期 | 667,425 | 2,313 | 669,738 |
| | 第127期 | 729,146 | 2,090 | 731,237 |
| 当座貸越 | 第126期 | 115,509 | — | 115,509 |
| | 第127期 | 122,249 | — | 122,249 |
| 割引手形 | 第126期 | 102,918 | — | 102,918 |
| | 第127期 | 97,045 | — | 97,045 |
| 合 計 | 第126期 | 1,041,919 | 60,933 | 1,102,852 |
| | 第127期 | 1,094,660 | 69,988 | 1,164,648 |

(注) 国際業務部門の国内店外貨建取引の平均残高は、日次カレント方式により算出しております。

(2) 貸出金の残存期間別残高

(金額単位 百万円)

| 種 類 | 期 間 期 別 | 1年以下 | 1年超 3年以下 | 3年超 5年以下 | 5年超 7年以下 | 7年超 | 期間の定め のないもの | 合 計 |
|-----------|------------|------|-------------|-------------|-------------|---------|----------------|-----------|
| | | 貸出金 | 平成4年3月31日 | 341,805 | 74,059 | 96,576 | 57,422 | 449,839 |
| 平成5年3月31日 | 345,121 | | 75,973 | 103,796 | 63,001 | 503,212 | 129,492 | 1,220,596 |
| うち変動金利 | 平成4年3月31日 | | 42,241 | 53,507 | 34,422 | 387,151 | 68,547 | |
| | 平成5年3月31日 | | 47,704 | 61,991 | 39,553 | 450,010 | 76,447 | |
| うち固定金利 | 平成4年3月31日 | | 31,818 | 43,069 | 23,000 | 62,688 | 50,756 | |
| | 平成5年3月31日 | | 28,269 | 41,804 | 23,448 | 53,201 | 53,044 | |

(注) 残存期間1年以下の貸出金については、変動金利、固定金利の区別をしております。

(3) 1店舗当り貸出金

(金額単位 百万円)

| 期 別 | 営 業 店 舗 数 | | | 1 店 舗 当 り 貸 出 金 | | |
|-----------|-----------|-----|-----|-----------------|-----|--------|
| | 国内店 | 海外店 | 合 計 | 国内店 | 海外店 | 合 計 |
| 平成4年3月31日 | 72店 | —店 | 72店 | 15,819 | — | 15,819 |
| 平成5年3月31日 | 72 | — | 72 | 16,952 | — | 16,952 |

(注) 店舗数には出張所を含んでおりません。

証券コード 8536

(4) 従業員1人当り貸出金

(金額単位 百万円)

| 期 別 | 従 業 員 数 | | | 従 業 員 1 人 当 り 貸 出 金 | | |
|------------------|---------|-------|---------|---------------------|-------|-----|
| | 国 内 店 | 海 外 店 | 合 計 | 国 内 店 | 海 外 店 | 合 計 |
| 平成 4 年 3 月 3 1 日 | 1,722 人 | - 人 | 1,722 人 | 661 | - | 661 |
| 平成 5 年 3 月 3 1 日 | 1,784 | - | 1,784 | 684 | - | 684 |

(注) 従業員数は「2. 預金業務 (4) 従業員1人当り預金」と同一の基準により記載しております。

(5) 貸出金の預金に対する比率

(金額単位 百万円)

| 期 別 | 区 分 | 貸 出 金 (A) | 預 金 (B) | 預 貸 率 | |
|-----------|--------|-----------|-----------|------------|--------|
| | | | | (A) (B) | 期中平均 |
| 平成4年3月31日 | 国内業務部門 | 1,066,208 | 1,286,756 | 82.86% | 86.33% |
| | 国際業務部門 | 72,797 | 74,740 | 97.40 | 95.83 |
| | 合 計 | 1,139,005 | 1,361,496 | 83.65 | 86.80 |
| 平成5年3月31日 | 国内業務部門 | 1,149,242 | 1,311,444 | 87.63 | 87.83 |
| | 国際業務部門 | 71,854 | 74,381 | 95.93 | 95.27 |
| | 合 計 | 1,220,596 | 1,385,826 | 88.07 | 88.25 |

(注) 預金には掛金及び譲渡性預金を含んでおります。

(6) 貸出金の担保別内訳

(金額単位 百万円)

| 種 類 | 平成 4 年 3 月 3 1 日 | 平成 5 年 3 月 3 1 日 |
|--------------|------------------|------------------|
| 有 価 証 券 | 4,742 | 4,333 |
| 債 権 | 26,378 | 27,896 |
| 商 品 | - | - |
| 不 動 産 | 608,913 | 643,688 |
| そ の 他 | - | - |
| 計 | 640,033 | 675,918 |
| 保 証 | 283,379 | 326,761 |
| 信 用 | 215,592 | 217,916 |
| 合 計 | 1,139,005 | 1,220,596 |
| (うち劣後特約付貸出金) | (-) | (-) |

証券コード 8536

(7) 貸出金使途別残高

(金額単位 百万円)

| 区 分 | 平成 4 年 3 月 3 1 日 | | 平成 5 年 3 月 3 1 日 | |
|---------|------------------|---------|------------------------|---------|
| | 貸出金残高 | 構 成 比 | 貸出金残高 | 構 成 比 |
| 設 備 資 金 | 478,332 | 42.00 % | 533,358 | 43.70 % |
| 運 転 資 金 | 660,673 | 58.00 | 687,238 | 56.30 |
| 合 計 | 1,139,005 | 100.00 | 1,220,596 [*] | 100.00 |

(8) 業種別貸出状況

(金額単位 百万円)

| 業 種 別 | 平成 4 年 3 月 3 1 日 | | | 平成 5 年 3 月 3 1 日 | | |
|----------------------------|------------------|-----------|----------|------------------|-----------|----------|
| | 貸出先数 | 貸出金残高 | 構 成 比 | 貸出先数 | 貸出金残高 | 構 成 比 |
| 国 内 店 分 (除く特別国際金融取引勘定分) | 94,461 | 1,136,748 | 100.00 % | 96,828 | 1,218,663 | 100.00 % |
| 製 造 業 | 5,217 | 168,577 | 14.83 | 5,545 | 177,198 | 14.54 |
| 農 業 | 231 | 2,945 | 0.26 | 218 | 3,174 | 0.26 |
| 林 業 | 0 | 0 | 0.00 | 2 | 8 | 0.00 |
| 漁 業 | 3 | 60 | 0.00 | 3 | 58 | 0.00 |
| 鉱 業 | 23 | 888 | 0.08 | 19 | 718 | 0.06 |
| 建 設 業 | 2,898 | 76,508 | 6.73 | 3,151 | 86,049 | 7.06 |
| 電気・ガス・熱供給・水道業 | 14 | 72 | 0.01 | 31 | 157 | 0.01 |
| 運 輸 ・ 通 信 業 | 510 | 18,722 | 1.65 | 548 | 22,092 | 1.81 |
| 卸売・小売業、飲食店 | 7,516 | 226,161 | 19.90 | 8,016 | 243,552 | 19.99 |
| 金 融 ・ 保 険 業 | 64 | 36,379 | 3.20 | 61 | 40,594 | 3.33 |
| 不 動 産 業 | 2,914 | 180,074 | 15.84 | 3,101 | 195,568 | 16.05 |
| サ ー ビ ス 業 | 3,930 | 125,274 | 11.02 | 4,276 | 131,637 | 10.80 |
| 地 方 公 共 団 体 | 11 | 468 | 0.04 | 12 | 427 | 0.04 |
| そ の 他 | 71,130 | 300,613 | 26.44 | 71,845 | 317,428 | 26.05 |
| 特別国際金融取引勘定分 | 6 | 2,257 | 100.00 % | 5 | 1,933 | 100.00 % |
| 政 府 等 | 2 | 690 | 30.57 | 1 | 507 | 26.23 |
| 金 融 機 関 | 4 | 1,567 | 69.43 | 4 | 1,426 | 73.77 |
| 商 工 業 | — | — | — | — | — | — |
| そ の 他 | — | — | — | — | — | — |
| 合 計 | 94,467 | 1,139,005 | | 96,833 | 1,220,596 | |

証券コード 8536

(9) 中小企業等に対する貸出金

(金額単位 百万円)

| 期 別 | 総貸出金残高(A) | | 中小企業等貸出金残高(B) | | $\frac{(B)}{(A)}$ | |
|-----------|-----------|-----------|---------------|-----------|-------------------|--------|
| | 貸出先数 | 金 額 | 貸出先数 | 金 額 | 貸出先数 | 金 額 |
| 平成4年3月31日 | 94,461 | 1,136,748 | 94,190 | 1,025,925 | 99.71% | 90.25% |
| 平成5年3月31日 | 96,828 | 1,218,668 | 96,533 | 1,086,431 | 99.69 | 89.14 |

(注) 1. 本表の貸出金残高には、特別国際金融取引勘定分を含んでおりません。

2. 中小企業等とは、資本金1億円（ただし、卸売業は3千万円、小売業、飲食店、サービス業は1千万円）以下の会社又は常用する従業員が300人（ただし、卸売業は100人、小売業、飲食店、サービス業は50人）以下の会社及び個人であります。

4. 商品有価証券売買業務

(1) 商品有価証券売買高

(金額単位 百万円)

| 期別 \ 種類 | 商 品 国 債 | 商 品 地 方 債 | 商 品 政 府 保 証 債 | 合 計 |
|---------------------------|-----------|-----------|---------------|-----------|
| 平成3年4月1日から 平成4年3月31日まで | 1,731,531 | — | — | 1,731,531 |
| 平成4年4月1日から 平成5年3月31日まで | 1,538,368 | — | — | 1,538,368 |

(2) 商品有価証券平均残高

(金額単位 百万円)

| 期別 \ 種類 | 商 品 国 債 | 商 品 地 方 債 | 商 品 政 府 保 証 債 | 貸 付 商 品 債 券 | 合 計 |
|---------|---------|-----------|---------------|-------------|-------|
| 第126期 | 3,967 | — | — | — | 3,967 |
| 第127期 | 3,412 | — | — | — | 3,412 |

証券コード 8536

5. 有価証券投資業務

(1) 有価証券の残存期間別残高

(金額単位 百万円)

| 種 類 | 期 間 期 別 | 1年以下 | 1年超 3年以下 | 3年超 5年以下 | 5年超 7年以下 | 7年超 10年以下 | 10年超 | 期間の定め のないもの | 合 計 |
|------------|------------|--------|-------------|-------------|-------------|--------------|--------|----------------|---------|
| | | 国 債 | 平成4年3月31日 | 16,576 | 7,924 | 30,182 | 50,095 | 11,333 | |
| | 平成5年3月31日 | 52,336 | 14,174 | 19,954 | 35,981 | 8,751 | 650 | — | 131,848 |
| 地 方 債 | 平成4年3月31日 | 108 | 883 | 1,129 | 580 | 1,537 | — | — | 4,239 |
| | 平成5年3月31日 | 76 | 1,110 | 724 | 905 | 1,561 | — | — | 4,379 |
| 社 債 | 平成4年3月31日 | 6,768 | 19,777 | 28,966 | 4,140 | 4,276 | 12 | — | 63,942 |
| | 平成5年3月31日 | 7,412 | 28,071 | 26,266 | 3,521 | 4,327 | 12 | — | 69,612 |
| 株 式 | 平成4年3月31日 | / | / | / | / | / | / | 17,823 | 17,823 |
| | 平成5年3月31日 | / | / | / | / | / | / | 18,039 | 18,039 |
| その他証券 | 平成4年3月31日 | 391 | 1,710 | 2,995 | 441 | 1,038 | — | 0 | 6,579 |
| | 平成5年3月31日 | 955 | 2,174 | 627 | 279 | 982 | — | 90 | 5,111 |
| うち 外国債券 | 平成4年3月31日 | 0 | 850 | 2,909 | 99 | 929 | — | 0 | 4,790 |
| | 平成5年3月31日 | 465 | 1,635 | 447 | — | 814 | — | 0 | 3,364 |
| うち 外国株式 | 平成4年3月31日 | / | / | / | / | / | / | — | — |
| | 平成5年3月31日 | / | / | / | / | / | / | — | — |
| 貸付有価証券 | 平成4年3月31日 | — | — | — | — | — | — | — | — |
| | 平成5年3月31日 | — | — | — | — | — | — | — | — |

(注) 自己株式は、「株式」に含めて記載しております。

証券コード 8536

(2) 有価証券平均残高

(金額単位 百万円)

| 種 類 | 期 別 | 国内業務部門 | 国際業務部門 | 合 計 | |
|------------------|--------|-----------|---------|-------|---------|
| 有 価 証 券 | 国 債 | 第 1 2 6 期 | 109,269 | — | 109,269 |
| | | 第 1 2 7 期 | 93,024 | — | 93,024 |
| | 地 方 債 | 第 1 2 6 期 | 4,311 | — | 4,311 |
| | | 第 1 2 7 期 | 4,436 | — | 4,436 |
| | 社 債 | 第 1 2 6 期 | 63,395 | — | 63,395 |
| | | 第 1 2 7 期 | 66,391 | — | 66,391 |
| | 株 式 | 第 1 2 6 期 | 17,964 | — | 17,964 |
| | | 第 1 2 7 期 | 18,103 | — | 18,103 |
| | その他の証券 | 第 1 2 6 期 | 1,800 | 4,824 | 6,624 |
| | | 第 1 2 7 期 | 1,799 | 3,929 | 5,728 |
| | うち外国債券 | 第 1 2 6 期 | | 4,824 | 4,824 |
| | | 第 1 2 7 期 | | 3,929 | 3,929 |
| | うち外国株式 | 第 1 2 6 期 | | — | — |
| | | 第 1 2 7 期 | | — | — |
| | 合 計 | 第 1 2 6 期 | 196,742 | 4,824 | 201,566 |
| | | 第 1 2 7 期 | 183,755 | 3,929 | 187,684 |

(注) 1. 貸付有価証券は、有価証券の種類ごとに区分して記載しております。

2. 国際業務部門の国内店外貨取引の平均残高は、日次カレント方式により算出しております。

(3) 有価証券の預金に対する比率

(金額単位 百万円)

| 期 別 | 区 分 | 有価証券(A) | 預 金(B) | 預 証 率 | |
|-----------|--------|---------|-----------|-----------------|--------|
| | | | | (A) — (B) | 期中平均 |
| 平成4年3月31日 | 国内業務部門 | 204,559 | 1,286,756 | 15.89% | 16.30% |
| | 国際業務部門 | 4,790 | 74,740 | 6.40 | 7.58 |
| | 合 計 | 209,349 | 1,361,496 | 15.37 | 15.86 |
| 平成5年3月31日 | 国内業務部門 | 225,627 | 1,311,444 | 17.20 | 14.74 |
| | 国際業務部門 | 3,364 | 74,381 | 4.52 | 5.34 |
| | 合 計 | 228,991 | 1,385,826 | 16.52 | 14.22 |

(注) 預金には掛金及び譲渡性預金を含んでおります。

証券コード 8536

6. 内国為替業務

内国為替取扱高

金額単位 百万円
口数単位 千口

| 区 分 | | 平成 3 年 4 月 1 日から 平成 4 年 3 月 31 日まで | | 平成 4 年 4 月 1 日から 平成 5 年 3 月 31 日まで | |
|------|----------|---------------------------------------|-----------|---------------------------------------|-----------|
| | | 口 数 | 金 額 | 口 数 | 金 額 |
| 送金為替 | 各地へ向けた分 | 1,947 | 2,412,679 | 2,013 | 2,238,171 |
| | 各地より受けた分 | 1,828 | 2,570,852 | 1,928 | 2,495,057 |
| 代金取立 | 各地へ向けた分 | 373 | 624,542 | 370 | 586,338 |
| | 各地より受けた分 | 305 | 533,851 | 304 | 520,747 |

7. 外国為替業務

外国為替取扱高

(金額単位 百万ドル)

| 区 分 | | 平成 3 年 4 月 1 日から 平成 4 年 3 月 31 日まで | | 平成 4 年 4 月 1 日から 平成 5 年 3 月 31 日まで | |
|-------|------|---------------------------------------|-------|---------------------------------------|-------|
| | | 仕向為替 | 売渡為替 | 3,495 | 3,207 |
| 買入為替 | 82 | | 110 | | |
| 被仕向為替 | 支払為替 | 3,391 | 3,175 | | |
| | 取立為替 | 95 | 92 | | |
| 合 計 | | 7,065 | 6,585 | | |

8. 社債受託及び登録業務

(1) 担保附社債の受託業務

担保附社債信託法に基づき当行が受託した社債の残高は次のとおりであります。

(金額単位 百万円)

| 区 分 | 平成 4 年 3 月 31 日 | | 平成 5 年 3 月 31 日 | |
|--------------|-----------------|-------|-----------------|-------|
| | 銘 柄 数 | 金 額 | 銘 柄 数 | 金 額 |
| 当行単独及び当行代表受託 | 2 | 200 | 2 | 200 |
| 他行代表共同受託 | 9 | 1,360 | 12 | 2,460 |
| 合 計 | 11 | 1,560 | 14 | 2,660 |

証券コード 8536

(2) 社債等登録業務

社債等登録法に基づき当行が登録機関として取扱っている社債等の登録高は次のとおりであります。

(金額単位 百万円)

| 区 分 | 平成4年3月31日 | | 平成5年3月31日 | |
|-------|-----------|-------|-----------|-------|
| | 銘柄数 | 金額 | 銘柄数 | 金額 |
| 地 方 債 | 14 | 828 | 14 | 895 |
| 社 債 | 2 | 200 | 2 | 200 |
| 合 計 | 16 | 1,028 | 16 | 1,095 |

9. 金融先物取引等の受託業務

該当ありません。

10. 附帯業務

(1) 代理業務

当行の取扱っている代理業務の主なものは次のとおりであります。

- (A) 日本銀行代理店、同行歳入代理店及び同行国債代理店として、国庫金の受払、国債元利金の支払等の代理業務を行っております。その主なものの取扱高は次のとおりであります。

(金額単位 百万円)

| 区 分 | 平成 3 年 4 月 1 日から 平成 4 年 3 月 3 1 日まで | | | | 平成 4 年 4 月 1 日から 平成 5 年 3 月 3 1 日まで | | |
|-----------|--|---------|---------|-------|--|---------|-------|
| | 繰越高 | 受入高 | 払出高 | 残 高 | 受入高 | 払出高 | 残 高 |
| 日本銀行代理店 | - | 9,182 | 9,170 | 11 | 28,345 | 28,345 | 12 |
| 日本銀行歳入代理店 | 1,304 | 182,761 | 129,150 | 4,915 | 109,783 | 109,851 | 4,846 |
| 合 計 | 1,304 | 141,944 | 138,321 | 4,927 | 138,129 | 138,197 | 4,859 |

(注) 平成3年6月5日に日本銀行代理店の指定をうけ、平成3年10月1日から取扱いを開始いたしました。

- (B) 鎌倉市指定代理金融機関事務、潮来町指定代理金融機関事務
 (C) 地方公共団体の公金取扱事務
 (D) 地方公営企業の出納取扱金融機関並びに収納取扱事務
 (E) 中小企業退職金共済事業団、中小企業事業団等の代理店業務
 (F) その他一般会社の株式払込金の受入代理業務及び株式配当金、公社債元利金の支払代理業務
 (G) 住宅金融公庫等の代理貸付業務

その主なものの件数および金額は次のとおりであります。

(金額単位 百万円)

| 区 分 | 平成 4 年 3 月 3 1 日 | | 平成 5 年 3 月 3 1 日 | |
|-------------------------|------------------|--------|------------------|--------|
| | 件 数 | 金 額 | 件 数 | 金 額 |
| 住 宅 金 融 公 庫 | 8,938 | 38,198 | 8,758 | 39,534 |
| 年 金 福 祉 事 業 団 | 812 | 2,141 | 833 | 2,477 |
| 国 民 金 融 公 庫 | 1,022 | 4,080 | 1,095 | 4,931 |
| 中 小 企 業 金 融 公 庫 | 513 | 8,857 | 454 | 7,918 |
| 中 小 企 業 事 業 団 | 71 | 84 | 76 | 81 |
| 環 境 衛 生 金 融 公 庫 | 33 | 548 | 33 | 467 |
| 社 会 福 祉 ・ 医 療 事 業 団 | 7 | 139 | 6 | 125 |
| 雇 用 促 進 事 業 団 | 4 | 3 | 4 | 4 |
| 日 本 長 期 信 用 銀 行 | 13 | 1,263 | 10 | 351 |
| 日 本 債 券 信 用 銀 行 | 1 | 7 | 1 | 2 |
| 農 林 漁 業 金 融 公 庫 | 6 | 285 | 7 | 276 |
| 労 働 福 祉 事 業 団 | 1 | 54 | 1 | 50 |
| 公 害 防 止 事 業 団 | 2 | 17 | 1 | 9 |
| 中 小 企 業 退 職 金 共 済 事 業 団 | 1 | 17 | 1 | 16 |
| 建設業・商工業・林業退職金共済組合 | 1 | 2 | 1 | 1 |
| 合 計 | 11,425 | 55,701 | 11,281 | 56,246 |

証券コード 8536

(2) 保護預り及び貸金庫業務

保護預り及び貸金庫口数

| 区 分 | 開封預り | 封かん預り | 貸金庫 | 合計 |
|-----------|-------|-------|---------|---------|
| 平成4年3月31日 | 685 □ | 517 □ | 5,504 □ | 6,706 □ |
| 平成5年3月31日 | 638 | 493 | 5,916 | 7,047 |

(3) 有価証券の貸付

各種契約保証金、供託金などに使用するため取引先の需要に応じて当行保有の国債、社債などを貸付けることとしております。

(4) 債務の保証(支払承諾)

A. 支払承諾の残高内訳

(金額単位 百万円)

| 区 分 | 手形引受 | | 信用状 | | 保証 | | 合計 | |
|-----------|------|----|-------|-------|---------|--------|---------|--------|
| | 口数 | 金額 | 口数 | 金額 | 口数 | 金額 | 口数 | 金額 |
| 平成4年3月31日 | 6 □ | 13 | 217 □ | 1,545 | 2,440 □ | 62,563 | 2,663 □ | 64,122 |
| 平成5年3月31日 | 9 | 36 | 276 | 1,943 | 2,532 | 60,462 | 2,817 | 62,442 |

B. 支払承諾見返の担保別内訳

(金額単位 百万円)

| 種 類 | 平成4年3月31日 | 平成5年3月31日 |
|------|-----------|-----------|
| 有価証券 | 276 | 471 |
| 債権 | 893 | 887 |
| 商産 | — | — |
| 不動産 | 51,231 | 53,409 |
| その他 | — | — |
| 計 | 52,401 | 54,767 |
| 保証信用 | 4,756 | 4,866 |
| | 6,964 | 2,808 |
| 合計 | 64,122 | 62,442 |

(5) 金の売買

金の売買状況は次のとおりであります。

(金額単位 百万円)

| 期 別 | 金 地 金 | | 金 貨 | |
|---------------------------|-------|-----|-----|-----|
| | 数 量 | 金 額 | 数 量 | 金 額 |
| 平成3年4月1日から 平成4年3月31日まで | 11 | 17 | — | — |
| 平成4年4月1日から 平成5年3月31日まで | 11 | 16 | — | — |

証券コード 8536

(6) 公共債の引受

公共債の引受状況は次のとおりであります。

(金額単位 百万円)

| 期 別 | 国 債 | 地方債・政保債 | 合 計 |
|---------------------------|-------|---------|-------|
| 平成3年4月1日から 平成4年3月31日まで | 2,968 | 1,949 | 4,917 |
| 平成4年4月1日から 平成5年3月31日まで | 3,070 | 1,978 | 5,048 |

(7) 国債等公共債の窓口販売

国債等公共債の窓口販売状況は次のとおりであります。

(金額単位 百万円)

| 期 別 | 国 債 | 地方債・政保債 | 合 計 |
|---------------------------|-----|---------|-----|
| 平成3年4月1日から 平成4年3月31日まで | 259 | - | 259 |
| 平成4年4月1日から 平成5年3月31日まで | 188 | - | 188 |

(8) ワイドカード業務

ワイドカード業務の取扱い状況は次のとおりであります。

(金額単位 百万円)

| 期 別 | 会 員 数 | 金 額 | | |
|-----------|----------|--------|--------|-----|
| | | キャッシング | ショッピング | 計 |
| 平成4年3月31日 | 48,964 人 | 182 | 161 | 343 |
| 平成5年3月31日 | 48,576 | 198 | 141 | 339 |

証券コード 8536

第 4 設 備 の 状 況

1. 設 備

(1) 設備投資等の概況

設備投資については、建物では、古淵支店（賃借店舗）を開設し、また、松戸支店を増築し、営業室を増床いたしました。

土曜休業、日曜休日無人機械稼働対策の継続投資を行い、また事務機器では、事務処理の省力化、合理化推進のための投資を行いました。その結果、当期の設備投資額は1,278百万円となりました。

(2) 店舗等別設備の状況

当行の営業店舗は本店ほか国内支店71、出張所2、合計74か店であり、その状況は次のとおりであります。

(金額単位 百万円)

| 店 舗 名 | 所 在 地 | 土 地 | | 建 物 | | 動 産 | 合 計 | 従 業 員 数 |
|---------|---------|----------|-------|--------------------|------|------|-------|---------|
| | | 面 積 | 帳簿価額 | 面 積 | 帳簿価額 | 帳簿価額 | 帳簿価額 | |
| 本 店 | 東京都中央区 | 1,056.46 | 2,558 | 11,483.76 | 851 | 152 | 3,562 | 355 |
| 神 田 支 店 | 東京都千代田区 | 397.96 | 7 | 602.71 | 16 | 32 | 55 | 29 |
| 千 住 支 店 | 東京都足立区 | 528.93 | 150 | 805.62 | 64 | 14 | 229 | 20 |
| 池 袋 支 店 | 東京都豊島区 | — | — | (497.13) 497.13 | 34 | 22 | 56 | 21 |
| 上 野 支 店 | 東京都台東区 | — | — | (425.18) 425.18 | 17 | 22 | 40 | 25 |
| 新 宿 支 店 | 東京都新宿区 | 209.67 | 43 | 1,079.80 | 68 | 26 | 137 | 24 |
| 渋谷支店 | 東京都渋谷区 | 317.84 | 9 | 594.53 | 34 | 22 | 65 | 26 |
| 東十条支店 | 東京都北区 | 432.13 | 34 | 565.71 | 43 | 22 | 100 | 17 |
| 飯田橋支店 | 東京都千代田区 | 600.49 | 3 | 1,026.34 | 53 | 32 | 89 | 27 |
| 蒲 田 支 店 | 東京都大田区 | 240.76 | 3 | 1,117.75 | 73 | 35 | 112 | 31 |

証券コード 8536

(金額単位 百万円)

| 店舗名 | 所在地 | 土 地 | | 建 物 | | 動 産 | 合 計 | 従業員数 |
|-----------------|---------|--------------------|------|---------------------------------|------|------|------|------|
| | | 面 積 | 帳簿価額 | 面 積 | 帳簿価額 | 帳簿価額 | 帳簿価額 | |
| 平井支店 | 東京都江戸川区 | — | — | (472.85) [㎡] 472.85 | 27 | 23 | 50 | 26 |
| 同 小松川出張所 | 東京都江戸川区 | 317.85 | 12 | 439.10 | 14 | 10 | 37 | 3 |
| 深川支店 | 東京都江東区 | 433.52 | 52 | 528.44 | 46 | 19 | 117 | 23 |
| 尾久支店 | 東京都荒川区 | 378.61 | 74 | 604.84 | 51 | 24 | 149 | 25 |
| 荏原支店 | 東京都品川区 | 349.34 | 50 | 739.25 | 54 | 16 | 122 | 19 |
| 中板橋支店 | 東京都板橋区 | (441.78) 441.78 | — | 893.99 | 47 | 29 | 76 | 27 |
| 新小岩支店 | 東京都葛飾区 | 339.16 | 155 | 617.09 | 93 | 22 | 270 | 22 |
| 八幡山支店 | 東京都杉並区 | 386.14 | 60 | 508.59 | 27 | 20 | 108 | 22 |
| 吾妻橋支店 | 東京都墨田区 | 233.93 | 74 | 591.76 | 32 | 21 | 127 | 22 |
| 府中支店 | 東京都府中市 | 727.27 | 65 | 491.10 | 30 | 25 | 121 | 19 |
| 浜松町支店 | 東京都港区 | 80.30 | 45 | (119.27) 639.02 | 42 | 17 | 105 | 25 |
| 矢口支店 | 東京都大田区 | 337.93 | 86 | 598.03 | 33 | 18 | 138 | 21 |
| 拜島支店 | 東京都福生市 | — | — | (472.53) 472.53 | 9 | 18 | 27 | 20 |
| 立花支店 | 東京都墨田区 | — | — | (443.59) 443.59 | 27 | 18 | 45 | 16 |
| 古淵支店 町田境川出張所 | 東京都町田市 | — | — | (305.76) 305.76 | 11 | 19 | 30 | 8 |

証券コード 8536

(金額単位 百万円)

| 店舗名 | 所在地 | 土 地 | | 建 物 | | 動 産 | 合 計 | 従業員数 |
|--------|---------|--------------------|------|---------------------------------|------|------|------|------|
| | | 面 積 | 帳簿価額 | 面 積 | 帳簿価額 | 帳簿価額 | 帳簿価額 | |
| 新小金井支店 | 東京都小金井市 | - | - | (536.60) [㎡] 536.60 | 22 | 19 | 41 | 17 |
| 北野支店 | 東京都八王子市 | - | - | (469.03) 469.03 | 54 | 34 | 88 | 16 |
| 初台支店 | 東京都渋谷区 | - | - | (470.48) 470.48 | 11 | 16 | 28 | 16 |
| 東北沢支店 | 東京都世田谷区 | - | - | (478.76) 478.76 | 54 | 36 | 91 | 18 |
| 大崎支店 | 東京都品川区 | - | - | (545.00) 545.00 | 19 | 19 | 39 | 20 |
| 舎人支店 | 東京都足立区 | 269.38 | 64 | 391.82 | 36 | 15 | 116 | 17 |
| 月島支店 | 東京都中央区 | 151.64 | 185 | 578.62 | 88 | 16 | 290 | 18 |
| 江戸川支店 | 東京都江戸川区 | - | - | (492.80) 492.80 | 11 | 14 | 26 | 19 |
| 西新井支店 | 東京都足立区 | - | - | (429.77) 429.77 | 9 | 22 | 32 | 17 |
| 戸越支店 | 東京都品川区 | 213.04 | 209 | 318.48 | 32 | 15 | 256 | 15 |
| 板橋駅前支店 | 東京都北区 | 76.43 | 116 | 331.22 | 81 | 18 | 216 | 14 |
| 八王子支店 | 東京都八王子市 | - | - | (418.01) 418.01 | 15 | 14 | 30 | 20 |
| 立会川支店 | 東京都品川区 | 119.74 | 53 | 376.25 | 52 | 14 | 119 | 15 |
| 梅屋敷支店 | 東京都大田区 | (215.80) 215.80 | - | 452.23 | 52 | 12 | 64 | 15 |
| 瑞江支店 | 東京都江戸川区 | - | - | (432.87) 432.87 | 33 | 18 | 52 | 17 |

証券コード 8536

(金額単位 百万円)

| 店舗名 | 所在地 | 土地 | | 建物 | | 動産 | 合計 | 従業員数 |
|-------|--------|----------------------------|------|---|------|------|------|------|
| | | 面積 | 帳簿価額 | 面積 | 帳簿価額 | 帳簿価額 | 帳簿価額 | |
| 駒込支店 | 東京都豊島区 | — ^{m²} | — | (459.26) ^{m²} 459.26 | 24 | 19 | 44 | 15 |
| 関原支店 | 東京都足立区 | — | — | (497.40) 497.40 | 45 | 26 | 71 | 15 |
| 大森支店 | 東京都大田区 | — | — | (501.49) 501.49 | 44 | 46 | 91 | 15 |
| 代田橋支店 | 東京都杉並区 | — | — | (388.03) 388.03 | 22 | 49 | 72 | 15 |

証券コード 8536

(金額単位 百万円)

| 店舗名 | 所在地 | 土地 | | 建物 | | 動産 | 合計 | 従業員数 |
|-------|---------------|------------------------|------|--------------------|------|------|------|------|
| | | 面積 | 帳簿価額 | 面積 | 帳簿価額 | 帳簿価額 | 帳簿価額 | |
| 水戸支店 | 茨城県水戸市 | 607.98 | 1 | 891.90 | 21 | 39 | 62 | 31 |
| 下館支店 | 茨城県下館市 | - | - | (530.69) 530.69 | 16 | 17 | 34 | 20 |
| 石岡支店 | 茨城県石岡市 | 319.83 | 80 | 525.22 | 14 | 14 | 109 | 19 |
| 鉾田支店 | 茨城県鹿嶋郡 鉾田町 | (165.01) 521.68 | 69 | 435.61 | 55 | 17 | 142 | 17 |
| 土浦支店 | 茨城県土浦市 | 327.90 | 8 | 563.10 | 59 | 15 | 83 | 19 |
| 太田支店 | 茨城県 常陸太田市 | 482.64 | 0 | 491.76 | 31 | 13 | 44 | 18 |
| 日立支店 | 茨城県日立市 | 539.92 | 45 | 648.54 | 33 | 18 | 97 | 26 |
| 古河支店 | 茨城県古河市 | 251.23 | 0 | 320.82 | 13 | 14 | 27 | 16 |
| 水海道支店 | 茨城県水海道市 | 948.26 | 103 | 499.08 | 65 | 31 | 200 | 19 |
| 潮来支店 | 茨城県行方郡 潮来町 | (1,055.75) 1,055.75 | - | 485.70 | 58 | 32 | 90 | 16 |
| 大宮支店 | 茨城県那珂郡 大宮町 | 313.81 | 24 | 451.92 | 39 | 17 | 81 | 21 |
| 勝田支店 | 茨城県勝田市 | (191.10) 191.10 | - | 331.87 | 13 | 12 | 25 | 20 |
| 取手支店 | 茨城県取手市 | - | - | (543.65) 543.65 | 58 | 32 | 91 | 20 |
| 宇都宮支店 | 栃木県宇都宮市 | 282.90 | 16 | 479.05 | 35 | 21 | 73 | 20 |
| 柏支店 | 千葉県柏市 | - | - | (762.68) 762.68 | 27 | 22 | 49 | 22 |

証券コード 8536

(金額単位 百万円)

| 店舗名 | 所在地 | 土 地 | | 建 物 | | 動 産 | 合 計 | 従業員数 |
|-------|-----------------|--------------------|------|--------------------|------|------|------|------|
| | | 面 積 | 帳簿価額 | 面 積 | 帳簿価額 | 帳簿価額 | 帳簿価額 | |
| 松戸支店 | 千葉県松戸市 | 438.96 | 76 | 690.44 | 101 | 49 | 228 | 23 |
| 逆井支店 | 千葉県柏市 | - | - | (384.21) 384.21 | 23 | 16 | 40 | 14 |
| 鎌倉支店 | 神奈川県鎌倉市 | (228.63) 228.63 | - | 604.44 | 46 | 27 | 73 | 18 |
| 横浜支店 | 神奈川県 横浜市中区 | (74.74) 589.57 | 61 | 860.58 | 57 | 20 | 139 | 25 |
| 奈良北支店 | 神奈川県 横浜市緑区 | 501.75 | 83 | 390.95 | 45 | 26 | 155 | 15 |
| 川崎支店 | 神奈川県 川崎市川崎区 | 475.19 | 54 | 583.59 | 33 | 29 | 117 | 24 |
| 相模原支店 | 神奈川県 相模原市 | 617.00 | 81 | 633.08 | 81 | 59 | 222 | 22 |
| 古淵支店 | 神奈川県 相模原市 | - | - | (499.80) 499.80 | 32 | 65 | 98 | 18 |
| 片倉支店 | 神奈川県 横浜市神奈川区 | 400.00 | 107 | 429.23 | 30 | 15 | 153 | 16 |
| 山手支店 | 神奈川県 横浜市中区 | 332.64 | 101 | 434.27 | 35 | 15 | 152 | 17 |
| 加瀬支店 | 神奈川県 川崎市幸区 | - | - | (429.75) 429.75 | 30 | 16 | 47 | 14 |
| 草加支店 | 埼玉県草加市 | 408.59 | 64 | 692.02 | 44 | 14 | 123 | 22 |
| 与野支店 | 埼玉県浦和市 | - | - | (739.45) 739.45 | 26 | 26 | 52 | 18 |
| 松原支店 | 埼玉県草加市 | - | - | (423.50) 423.50 | 18 | 21 | 39 | 17 |
| 大和田支店 | 埼玉県大宮市 | - | - | (453.87) 453.87 | 9 | 14 | 24 | 13 |

証券コード 8536

(金額単位 百万円)

| 店舗名 | 所在地 | 土地 | | 建物 | | 動産 | 合計 | 従業員数 |
|--------|------------------|--------------------------------------|-------|---------------------------------------|-------|-------|--------|-------|
| | | 面積 | 帳簿価額 | 面積 | 帳簿価額 | 帳簿価額 | 帳簿価額 | |
| 計 | | (2,367.81) [※] 19,185.93 | 5,098 | (13,623.41) [※] 51,323.36 | 3,680 | 1,862 | 10,642 | 1,767 |
| 社宅・寮 | 東京都三鷹市 ほか12カ所 | 5,587.40 | 528 | (1,774.55) 8,691.45 | 580 | 58 | 1,177 | — |
| 事務センター | 東京都千代田区 | — | — | (447.51) 1,733.11 | 46 | 59 | 105 | 59 |
| その他の施設 | 東京都新宿区 ほか | (10.06) 4,750.96 | 115 | 5,232.84 | 158 | 6 | 280 | — |
| 合計 | | (2,377.87) 29,524.29 | 5,752 | (15,845.47) 66,930.76 | 4,465 | 1,987 | 12,205 | 1,826 |

(注) 1. 土地・建物の面積の()内は借地、借室の面積(内書き)であり、借室店舗数は28か店であります。

2. 動産は、事務機械682百万円、その他1,304百万円であります。

3. 店舗外現金自動設備4か所は上記に含めて記載しております。

4. リース契約による主な賃借設備は次のとおりであります。

(金額単位 百万円)

| 名称 | 台数 | リース期間 | 年間リース料 | 摘要 |
|---------------|------|--------|--------|----|
| OKI-2300システム | 849台 | 1年及び5年 | 232 | |
| NCR-8545Ⅱシステム | 一式 | 1年及び5年 | 4 | |

5. 「社宅・寮」の主なものは次のとおりであります。

| 名称 | 所在地 |
|-------|---------|
| 三鷹寮 | 東京都三鷹市 |
| 北小金寮 | 千葉県松戸市 |
| 吉川家族寮 | 埼玉県北葛飾郡 |

6. 「その他の施設」の主なものは次のとおりであります。

| 名称 | 所在地 |
|--------|--------|
| 市ヶ谷研修所 | 東京都新宿区 |
| 北小金文書庫 | 千葉県松戸市 |

証券コード 8536

2. 設備の新設、重要な拡充若しくは改修又はこれらの計画

平成5年3月31日現在、新築・増改築等を実施中のもの及び計画のあるものは次のとおりであります。

(金額単位 百万円)

| 店舗名その他 | 区分 | 敷地面積 | 建物延面積 | 予算額 | 支払済額 | 今後の所要額 | 着工年月 | 竣工予定年月 | 摘要 |
|--------|------|------|-----------------------|-----|------|--------|--------|--------|---------------------|
| 北与野支店 | 新築内装 | (借室) | 376.80 m ² | 104 | 120 | 0 | 平成5年2月 | 平成5年4月 | 平成4年12月24日内認可 |
| 町屋支店 | 新築内装 | (借室) | 459.25 | 186 | — | 186 | 平成5年7月 | 平成6年6月 | 平成3年5月31日内認可 |
| 計 | | | 836.05 | 290 | 120 | 186 | | | |
| 事務機械 | | | | 179 | — | 179 | | | 主なものは、平成5年9月までに設置予定 |
| 合計 | | — | 836.05 | 469 | 120 | 365 | | | |

(注) 1. 今後の所要額365百万円は全額自己資金でまかなう予定であります。

2. 上記設備計画の記載金額については、消費税を含んでおりません。

証券コード 8536

第 5 経 理 の 状 況

1. 当行の財務諸表は「財務諸表等の用語、様式及び作成方法に関する規則」（昭和38年大蔵省令第59号）第2条の規定に基づき、同規則及び「銀行法施行規則」（昭和57年大蔵省令第10号）により作成しております。

また、財務諸表その他の事項の金額については、百万円未満を切り捨てて表示しております。

2. 第126期事業年度（平成3年4月1日から平成4年3月31日まで）及び第127期事業年度（平成4年4月1日から平成5年3月31日まで）の財務諸表は、証券取引法第193条の2の規定に基づき、監査法人トーマツの監査を受けております。

その監査報告書は、「第7 株式事務の概要」の直前に掲げてあります。

証券コード 8536

1. 財務諸表

(1) 貸借対照表

(資産の部)

(金額単位 百万円)

| 科 目 | 第 1 2 6 期 末 (平成 4 年 3 月 3 1 日) | | 第 1 2 7 期 末 (平成 5 年 3 月 3 1 日) | |
|-------------|-----------------------------------|--------|-----------------------------------|--------|
| | 金 額 | 構 成 比 | 金 額 | 構 成 比 |
| 現 金 預 け 金 | 68,652 | 4.37 % | 58,429 | 3.62 % |
| 現 金 | 57,845 | | 42,299 | |
| 預 け 金 | 10,806 | | 16,130 | |
| コ ー ル ロ ー ン | 11,376 | 0.72 | 1,523 | 0.09 |
| 買 入 手 形 | 2,000 | 0.13 | — | — |
| 買 入 金 銭 債 権 | 8,161 | 0.52 | 5,141 | 0.32 |
| 商 品 有 価 証 券 | 5,091 | 0.32 | 5,238 | 0.32 |
| 商 品 国 債 | 5,091 | | 5,238 | |
| 金 銭 の 信 託 | 4,031 | 0.26 | 3,866 | 0.24 |
| 有 価 証 券 | 209,349 | 13.33 | 228,991 | 14.19 |
| 国 債 | 116,763 | | 131,848 | |
| 地 方 債 | 4,239 | | 4,379 | |
| 社 債 | 63,942 | | 69,612 | |
| 株 式 | 17,823 | | 18,039 | |
| 自 己 株 式 | 0 | | 0 | |
| そ の 他 の 証 券 | 6,579 | | 5,111 | |
| 貸 出 金 | 1,139,005 | 72.51 | 1,220,596 | 75.64 |
| 割 引 手 形 | 103,964 | | 95,379 | |
| 手 形 貸 付 | 215,720 | | 223,080 | |
| 証 書 貸 付 | 700,017 | | 772,644 | |
| 当 座 貸 越 | 119,303 | | 129,492 | |
| 外 国 為 替 | 4,274 | 0.27 | 4,639 | 0.29 |
| 外 国 他 店 預 け | 111 | | 242 | |
| 買 入 外 国 為 替 | 1,068 | | 1,560 | |
| 取 立 外 国 為 替 | 3,094 | | 2,836 | |
| そ の 他 資 産 | 39,283 | 2.50 | 7,255 | 0.45 |
| 未 決 済 為 替 貸 | 32,798 | | — | |
| 前 払 費 用 | 68 | | 220 | |
| 未 収 収 益 | 5,661 | | 4,982 | |
| そ の 他 の 資 産 | 754 | | 2,053 | |
| 動 産 不 動 産 | 15,517 | 0.99 | 15,629 | 0.97 |
| 土 地 建 物 動 産 | 12,200 | | 12,205 | |
| 建 設 仮 払 金 | 24 | | 78 | |
| 保 証 金 権 利 金 | 3,291 | | 3,344 | |
| 支 払 承 諾 見 返 | 64,122 | 4.08 | 62,442 | 3.87 |
| 資 産 の 部 合 計 | 1,570,866 | 100.00 | 1,613,755 | 100.00 |

証券コード 8536

(負債及び資本の部)

(金額単位 百万円)

| 科 目 | 第 1 2 6 期 末 (平成 4 年 3 月 3 1 日) | | 第 1 2 7 期 末 (平成 5 年 3 月 3 1 日) | |
|---------------------------|-----------------------------------|---------|-----------------------------------|---------|
| | 金 額 | 構 成 比 | 金 額 | 構 成 比 |
| 預 金 | 1,305,706 | 83.12 % | 1,356,826 | 84.08 % |
| 当 座 預 金 | 74,298 | | 71,280 | |
| 普 通 預 金 | 145,630 | | 149,315 | |
| 貯 蓄 預 金 | — | | -788 | |
| 通 知 預 金 | 25,548 | | 19,096 | |
| 定 期 預 金 | 939,209 | | 995,356 | |
| 定 期 積 金 | 30,041 | | 32,362 | |
| (掛 金) | (2,224) | | (1,537) | |
| そ の 他 の 預 金 | 90,978 | | 88,627 | |
| 譲 渡 性 預 金 | 55,790 | 3.55 | 29,000 | 1.80 |
| コ ー ル マ ネ ー | 15,661 | 1.00 | 53,713 | 3.33 |
| 売 渡 手 形 | — | — | 5,000 | 0.31 |
| 借 用 金 | 992 | 0.06 | 956 | 0.06 |
| 再 割 引 手 形 | 804 | | 790 | |
| 借 入 金 | 187 | | 166 | |
| 外 国 為 替 | 23 | 0.00 | 48 | 0.00 |
| 外 国 他 店 借 | 16 | | 33 | |
| 売 渡 外 国 為 替 | 6 | | 13 | |
| 未 払 外 国 為 替 | 0 | | 1 | |
| そ の 他 負 債 | 74,348 | 4.73 | 37,485 | 2.32 |
| 未 決 済 為 替 借 | 40,889 | | — | |
| 未 払 法 人 税 等 | 1,638 | | 3,046 | |
| 未 払 費 用 | 24,621 | | 29,011 | |
| 前 受 取 益 | 3,080 | | 2,360 | |
| 従 業 員 預 り 金 | 1,283 | | 1,429 | |
| 給 付 補 て ん 備 金 | 696 | | 715 | |
| そ の 他 の 負 債 | 2,138 | | 923 | |
| 貸 倒 引 当 金 | 4,774 | 0.31 | 5,507 | 0.34 |
| 退 職 給 与 引 当 金 | 3,745 | 0.24 | 3,893 | 0.24 |
| 特 別 法 上 の 引 当 金 | 1,356 | 0.09 | 1,518 | 0.10 |
| 国 債 価 格 変 動 引 当 金 | 1,167 | | 1,318 | |
| 商 品 有 価 証 券 売 買 損 失 引 当 金 | 188 | | 200 | |
| 支 払 承 諾 | 64,122 | 4.08 | 62,442 | 3.87 |
| 負 債 の 部 合 計 | 1,526,521 | 97.18 | 1,556,392 | 96.45 |
| 資 本 金 | 12,314 | 0.78 | 18,033 | 1.12 |
| 資 本 準 備 金 | 8,649 | 0.55 | 14,338 | 0.89 |
| 利 益 準 備 金 | 3,276 | 0.21 | 3,457 | 0.21 |
| そ の 他 の 剰 余 金 | 20,104 | 1.28 | 21,535 | 1.33 |
| 任 意 積 立 金 | 17,630 | | 19,030 | |
| 別 途 積 立 金 | 17,630 | | 19,030 | |
| 当 期 未 処 分 利 益 金 | 2,474 | | 2,505 | |
| 資 本 の 部 合 計 | 44,344 | 2.82 | 57,363 | 3.55 |
| 負 債 及 び 資 本 の 部 合 計 | 1,570,866 | 100.00 | 1,613,755 | 100.00 |

証券コード 8536

(2) 損益計算書

(金額単位 百万円)

| 科 目 | 第 1 2 6 期 (平成 3 年 4 月 1 日から 平成 4 年 3 月 31 日まで) | | 第 1 2 7 期 (平成 4 年 4 月 1 日から 平成 5 年 3 月 31 日まで) | |
|------------------|--|----------|--|----------|
| | 金 額 | 百 分 比 | 金 額 | 百 分 比 |
| | | | | |
| 経常収益 | 101,071 | 100.00 % | 86,847 | 100.00 % |
| 常 用 収 益 | 87,804 | | 83,842 | |
| 金 出 金 | 85,078 | | 72,175 | |
| 貨 備 証 券 利 息 | 10,702 | | 9,791 | |
| 有 一 ル 手 形 受 入 | 543 | | 385 | |
| コ 買 入 け ス | 3 | | 32 | |
| 預 金 の 他 | 304 | | 457 | |
| そ の 他 | 12 | | - | |
| 役 務 受 入 | 1,160 | | 999 | |
| 受 入 | 2,106 | | 2,317 | |
| そ の 他 | 1,280 | | 1,362 | |
| そ の 他 | 826 | | 954 | |
| 商 品 有 価 値 | 483 | | 327 | |
| 国 債 債 権 | 262 | | 116 | |
| そ の 他 | 150 | | 147 | |
| 株 式 債 権 | 69 | | 62 | |
| そ の 他 | 0 | | 0 | |
| 株 式 債 権 | 678 | | 359 | |
| そ の 他 | 47 | | 2 | |
| 株 式 債 権 | 118 | | 151 | |
| そ の 他 | 511 | | 205 | |
| 経常費用 | 96,955 | 95.93 | 80,983 | 93.25 |
| 常 用 費 用 | 70,374 | | 52,157 | |
| 金 出 金 | 65,018 | | 49,421 | |
| 預 金 (給付補てん備金繰入額) | (873) | | (863) | |
| 譲 渡 コ 売 借 金 | 3,917 | | 1,865 | |
| 利 の 他 | 769 | | 505 | |
| 役 務 支 払 | 37 | | 102 | |
| 支 払 | 149 | | 78 | |
| そ の 他 | 3 | | 52 | |
| 支 払 | 482 | | 132 | |
| そ の 他 | 1,801 | | 2,495 | |
| 支 払 | 328 | | 359 | |
| そ の 他 | 1,475 | | 2,135 | |
| 支 払 | 1,061 | | 458 | |
| そ の 他 | 54 | | 137 | |
| 支 払 | 378 | | 64 | |
| そ の 他 | 628 | | 257 | |
| 支 払 | 22,008 | | 23,622 | |
| そ の 他 | 1,709 | | 2,249 | |
| 支 払 | 159 | | 809 | |
| そ の 他 | 85 | | 68 | |
| 支 払 | 0 | | 0 | |
| そ の 他 | 777 | | 337 | |
| 支 払 | 61 | | - | |
| そ の 他 | 555 | | 900 | |
| 支 払 | 68 | | 132 | |
| そ の 他 | 4,115 | 4.07 | 5,863 | 6.75 |
| 特別利益 | 325 | 0.32 | 0 | 0.00 |
| 特 別 利 益 | 0 | | 0 | |
| 特 別 利 益 | 0 | | 0 | |
| 特 別 利 益 | 324 | | - | |
| 特別損失 | 124 | 0.12 | 224 | 0.26 |
| 特 別 損 失 | 98 | | 61 | |
| 特 別 損 失 | - | | 150 | |
| 特 別 損 失 | 26 | | 11 | |
| 税引当期繰上利益 | 4,315 | 4.27 | 5,639 | 6.49 |
| 税 引 当 期 繰 上 利 益 | 2,098 | 2.08 | 3,381 | 3.89 |
| 税 引 当 期 繰 上 利 益 | 2,217 | 2.19 | 2,257 | 2.60 |
| 前期繰上利益 | 620 | | 611 | |
| 前 期 繰 上 利 益 | 303 | | 303 | |
| 前 期 繰 上 利 益 | 60 | | 60 | |
| 期中繰上利益 | 60 | | 60 | |
| 中 期 繰 上 利 益 | 2,474 | | 2,505 | |

証券コード 8536

(3) 利益金処分計算書

(金額単位 百万円)

| 科目 | 期別 | |
|----------|---------------------------------------|---------------------------------------|
| | 第 1 2 6 期 (株主總會承認日) (平成4年6月26日) | 第 1 2 7 期 (株主總會承認日) (平成5年6月29日) |
| 当期末処分利益金 | 2,474 | 2,505 |
| 利益金処分額 | 1,863 | 1,903 |
| 利益準備金 | 120 | 150 |
| 配当金 | (1株につき2円50銭) 303 | (1株につき旧株2円50銭 新株2銭) 303 |
| 役員賞与金 | 40 | 50 |
| 取締役賞与金 | 35 | 45 |
| 監査役賞与金 | 4 | 4 |
| 任意積立金 | 1,400 | 1,400 |
| 別途積立金 | 1,400 | 1,400 |
| 次期繰越利益金 | 611 | 601 |

証券コード 8536

重要な会計方針

| 区 分 | 第 1 2 6 期 | 第 1 2 7 期 |
|--------------------------|---|-----------------------------|
| 1. 商品有価証券の評価基準及び評価方法 | 取引所の相場のある商品有価証券の評価は、移動平均法による低価法により行っております。 また、上記以外の商品有価証券の評価は、移動平均法による原価法により行っております。 | 同 左 |
| 2. 有価証券の評価基準及び評価方法 | (1) 取引所の相場のある有価証券のうち、転換社債及び株式の評価は、移動平均法による低価法により行っております。 また、上記以外の有価証券の評価は、移動平均法による原価法により行っております。 (2) 銀行業の決算経理基準に基づき、有価証券運用を主目的とする単独運用の金銭の信託において信託財産として運用されている有価証券の評価は、上記(1)と同じ方法により行っております。 | 同 左 |
| 3. 動産不動産の減価償却の方法 | 銀行業の決算経理基準に基づき、それぞれ次のとおり償却しております。 建 物 定率法を採用し、税法基準の160%の償却率による。 動 産 定率法を採用し、税法基準の償却率による。 その他 税法の定める方法による。 | 同 左 |
| 4. 繰延資産の処理方法 | — | 新株発行費は、支出時に全額費用として処理しております。 |
| 5. 外貨建の資産及び負債の本邦通貨への換算基準 | 外貨建の資産・負債については、決算日の為替相場による円換算額を付しております。 | 同 左 |
| 6. 引当金の計上基準 | (1) 貸倒引当金 銀行業の決算経理基準に基づき、税法上の貸金の $\frac{3.0}{1,000}$ に相当する額を引き当てているほか、貸金等について回収可能性を検討して計上しております。 | (1) 貸倒引当金 同 左 |
| | (2) 退職給与引当金 銀行業の決算経理基準に基づき、自己都合退職による期末要支給額に相当する額を引き当てております。 | (2) 退職給与引当金 同 左 |

| 区 分 | 第 1 2 6 期 | 第 1 2 7 期 |
|----------------|---|---|
| | <p>(3) 国債価格変動引当金 銀行法第26条の規定により大蔵大臣が別に定めたところに基づき、国債の帳簿価額等を基準として算出した額を引き当てております。</p> <p>(4) 商品有価証券売買損失引当金 銀行法第26条の規定により大蔵大臣が別に定めたところに基づき、商品有価証券売買損益を基準として算出した額を引き当てております。</p> | <p>(3) 国債価格変動引当金 同 左</p> <p>(4) 商品有価証券売買損失引当金 同 左</p> |
| 7. 厚生年金基金制度の採用 | 昭和46年3月期より従来の退職金制度に上積みして厚生年金基金制度を採用しております。平成3年3月31日付の財政再計算の結果、過去勤務費用の現在額は470百万円、過去勤務費用の掛金期間は(平成3年4月から)20年0カ月となりました。 | 昭和46年3月期より従来の退職金制度に上積みして厚生年金基金制度を採用しております。平成4年度から実施した給付改善を折り込んだ結果、平成4年3月31日現在の過去勤務費用の現在額は834百万円となりました。また、過去勤務費用の掛金期間は年金財政の健全化を図るため(平成4年4月から)9年0カ月といたしました。 |
| 8. 適格退職年金制度の採用 | 第122期(昭和62年4月)より従来の退職金制度に加えて適格退職年金制度を採用しております。平成4年1月31日現在の過去勤務費用の現在額は567百万円、過去勤務費用の掛金期間は(昭和62年4月から)30年0カ月であります。(残存掛金期間は25年2カ月であります。) | 第122期(昭和62年4月)より従来の退職金制度に加えて適格退職年金制度を採用しております。平成5年1月31日現在の過去勤務費用の現在額は、478百万円であります。また、過去勤務費用の掛金期間は年金財政の健全化を図るため(平成4年2月から)15年0カ月といたしました。(残存掛金期間は14年0カ月であります。) |
| 9. 消費税の会計処理 | 9. 消費税の会計処理 消費税の会計処理は税抜方式によっております。 ただし、動産不動産に係る控除対象外消費税は当期の費用に計上しております。 | 9. 消費税の会計処理 同 左 |

証券コード 8536

注 記 事 項

(貸借対照表関係)

| 第 1 2 6 期 (平成4年3月31日現在) | | 第 1 2 7 期 (平成5年3月31日現在) | |
|----------------------------|-----------|--|-----------|
| 1. 子会社の株式総額 | 20百万円 | 1. 子会社の株式総額 | 20百万円 |
| 2. 動産不動産の減価償却累計額 | 9,152百万円 | 2. 動産不動産の減価償却累計額 | 10,102百万円 |
| 3. 動産不動産の圧縮記帳額 | 1,253百万円 | 3. 動産不動産の圧縮記帳額 | 1,246百万円 |
| 4. 資本金に関する注記 | | 4. 資本金に関する注記 | |
| 会社が発行する株式の総数 | 388,000千株 | 会社が発行する株式の総数 | 388,000千株 |
| 発行済株式総数 | 121,250千株 | 発行済株式総数 | 151,562千株 |
| | | 5. 貸出金のうち、銀行業の決算経理基準に基づき、未収利息を収益不計上としている破綻先債権額は6,529百万円です。 | |

証券コード 8536

(損益計算書関係)

| 平成3年4月1日から 第126期 (平成4年3月31日まで) | 平成4年4月1日から 第127期 (平成5年3月31日まで) | | | | | | | | | | | | | | |
|--|-----------------------------------|---------|-----------|-------------|-----------|---------------|----------|---------|-----------|-------------|-----------|---------------|-----------|---------|----------|
| <p>1. 直物外貨建資産・負債及び先物外貨建資産・負債の経理処理につきましては、従来、昭和50年7月7日付大蔵省銀行局中小金融課長事務連絡「外国為替公認銀行における外貨建資産等の経理処理について」における総合方式による期末相場引直しを行っていましたが、当期より、平成2年3月30日付大蔵省銀行局銀行課長事務連絡「外国為替公認銀行における外貨建資産等及び通貨オプション取引の経理処理について」に基づく期末相場引直方式（なお、残存期間1年超の先物外貨建資産・負債の引直損益については、決算日における長期円金利により割り引いた現在価値相当額を計上）に変更いたしました。また、従来、期末相場による引直しを行っていた直物外貨建資産・負債及び先物外貨建資産・負債のうち、資金取引と一体になって取引が行われる資金関連スワップ取引及び通貨スワップ取引等の経理処理につきましては、同事務連絡に基づき、当期より、期間計算により損益計上を行う方式に変更いたしました。さらに、通貨先物取引及び通貨オプション取引の経理処理につきましては、同事務連絡に基づき、当期より、期末相場による引直しを行うことといたしました。</p> <p>上記変更による影響額は、次のとおりであります。</p> <table style="width: 100%; border-collapse: collapse;"> <tr> <td style="padding-left: 20px;">経 常 収 益</td> <td style="padding-left: 20px;">656百万円の増加</td> </tr> <tr> <td style="padding-left: 20px;">資 金 運 用 収 益</td> <td style="padding-left: 20px;">734百万円の増加</td> </tr> <tr> <td style="padding-left: 20px;">そ の 他 業 務 収 益</td> <td style="padding-left: 20px;">78百万円の減少</td> </tr> <tr> <td style="padding-left: 20px;">経 常 費 用</td> <td style="padding-left: 20px;">630百万円の増加</td> </tr> <tr> <td style="padding-left: 20px;">資 金 調 達 費 用</td> <td style="padding-left: 20px;">340百万円の増加</td> </tr> <tr> <td style="padding-left: 20px;">そ の 他 業 務 費 用</td> <td style="padding-left: 20px;">289百万円の増加</td> </tr> <tr> <td style="padding-left: 20px;">経 常 利 益</td> <td style="padding-left: 20px;">26百万円の増加</td> </tr> </table> | | 経 常 収 益 | 656百万円の増加 | 資 金 運 用 収 益 | 734百万円の増加 | そ の 他 業 務 収 益 | 78百万円の減少 | 経 常 費 用 | 630百万円の増加 | 資 金 調 達 費 用 | 340百万円の増加 | そ の 他 業 務 費 用 | 289百万円の増加 | 経 常 利 益 | 26百万円の増加 |
| 経 常 収 益 | 656百万円の増加 | | | | | | | | | | | | | | |
| 資 金 運 用 収 益 | 734百万円の増加 | | | | | | | | | | | | | | |
| そ の 他 業 務 収 益 | 78百万円の減少 | | | | | | | | | | | | | | |
| 経 常 費 用 | 630百万円の増加 | | | | | | | | | | | | | | |
| 資 金 調 達 費 用 | 340百万円の増加 | | | | | | | | | | | | | | |
| そ の 他 業 務 費 用 | 289百万円の増加 | | | | | | | | | | | | | | |
| 経 常 利 益 | 26百万円の増加 | | | | | | | | | | | | | | |

(1株当たり情報)

| 区 分 | 第 1 2 6 期 | 第 1 2 7 期 |
|------------|-----------|-----------|
| 1株当たり純資産額 | 365.73円 | 378.48円 |
| 1株当たり当期純利益 | 18.28円 | 18.60円 |

証券コード 8536

(4) 附属明細表

第127期〔平成4年4月1日から
平成5年3月31日まで〕

(イ) 有形固定資産明細表

(金額単位 百万円)

| 資産の種類 | 期首残高 | 当期増加額 | 当期減少額 | 期末残高 | 前価償却累計額 | 差引期末残高 | 備 考 |
|-------|--------|-------|-------|--------|---------|--------|-----|
| 土 地 | 5.752 | - | - | 5.752 | - | 5.752 | |
| 建 物 | 11.091 | 440 | 97 | 11.434 | 6.968 | 4.465 | |
| 動 産 | 4.508 | 837 | 225 | 5.120 | 3.133 | 1.987 | |
| 建設仮払金 | 24 | 128 | 74 | 78 | - | 78 | |
| 計 | 21.377 | 1.406 | 397 | 22.386 | 10.102 | 12.284 | |

(注) 土地、建物、動産の3つの項目は、貸借対照表勘定科目上では、「土地建物動産」に計上しております。

(ロ) 無形固定資産明細表

資産総額の100分の1に満たないため、財務諸表等規則第120条により省略しております。

(ハ) 関係会社有価証券明細表

(金額単位 百万円
株数単位 百株)

| 株 式 | 銘柄 | 1株の 金額 | 期首残高 | | 当期増加額 | | 当期減少額 | | 期末残高 | | 備 考 | | |
|-----|------------------|-------------|-------|----------|-------|----|-------|----|------|----------|-----|------------------|------|
| | | | 株式数 | 取得 価額 | 株式数 | 金額 | 株式数 | 金額 | 株式数 | 取得 価額 | | 貸借 対照表 計上額 | |
| | 東日本ビジネス サービス㈱ | 円 50.000 | 2 | 10 | 10 | - | - | - | - | 2 | 10 | 10 | 子会社 |
| | 東日本オフィス サービス㈱ | 50.000 | 2 | 10 | 10 | - | - | - | - | 2 | 10 | 10 | 子会社 |
| | 関東データ センター | 500 | 2,400 | 120 | 120 | - | - | - | - | 2,400 | 120 | 120 | 関連会社 |
| | 計 | | 2,404 | 140 | 140 | - | - | - | - | 2,404 | 140 | 140 | |

(注) 本表に記載してある株式は、貸借対照表の有価証券勘定中の「株式」に計上しております。

(ニ) 関係会社出資金明細表

該当ありません。

証券コード 8536

(ホ) 資本金明細表

(金額単位 千円)

| 既発行株数 | 種類 | 発行数 | 資本組入額の総額 | 上場取引所名 | 摘要 |
|---------------------------|---------|--------------|--|--------------------|--|
| 額面株式 | 記名式普通株式 | 151,582,500株 | 18,030,615 | 東京証券取引所 (市場第一部) | 1. 券面額 50円 券面総額 7,578百万円 2. 当期中の株式発行内容は(注)参照 |
| 株式の発行のない資本の額 | | | 2,384 | | |
| 資本の額 | | | 18,033,000 | | |
| 準備金の資本組入額又は、利益金処分による資本組入額 | 資本組入額 | | 摘要 | | |
| | ※1 | 220,000 | ※1 昭和50年10月1日付で1割無償併行増資を行い資本準備金を組入れたものであります。 | | |
| | ※2 | 181,000 | ※2 昭和59年4月1日付で0.5割無償併行増資を行い資本準備金を組入れたものであります。 | | |
| | ※3 | 327 | ※3 昭和59年4月1日付で資本金の端数調整のため、資本準備金を組入れたものであります。 | | |
| | ※4 | 199,500 | ※4 昭和63年4月1日付で0.5割無償(3,990千株)併行増資を行い資本準備金を組入れたものであります。 | | |
| | ※5 | 889 | ※5 昭和63年4月1日付で資本金の端数調整のため資本準備金を組入れたものであります。 | | |
| | ※6 | 924 | ※6 平成元年10月1日付で、資本金の端数調整のため、資本準備金を組入れたものであります。 | | |
| | ※7 | 241 | ※7 平成5年3月31日付で資本金の端数調整のため、資本準備金を組入れたものであります。 | | |
| | 計 | 602,884 | | | |

(注) 当期中の株式の発行

①有償株主割当

| 発行年月日 | 種類 | 発行数 | 1株の発行価格 | 1株の資本組入額 |
|-----------|---------|-------------|---------|----------|
| 平成5年3月31日 | 記名式普通株式 | 30,058,356株 | 373円 | 187円 |

②有償一般募集(失権株等公募を含む)

| 発行年月日 | 種類 | 発行数 | 1株の発行価格 | 1株の資本組入額 |
|-----------|---------|----------|---------|----------|
| 平成5年3月31日 | 記名式普通株式 | 254,144株 | 770円 | 385円 |

(ハ) 資本剰余金明細表

(金額単位 百万円)

| 区分 | 前期末残高 | 前期欠損てん補による処分額 | 当期増加額 | 当期減少額 | 期末残高 | 摘要 |
|-------|-------|---------------|-------|-------|--------|--|
| 資本準備金 | 8,649 | - | 5,688 | 0 | 14,338 | 平成5年3月31日の有償株主割当・有償一般募集による増加、ならびに同日付資本組入れによる減少であります。 |
| 計 | 8,649 | - | 5,688 | 0 | 14,338 | |

(ト) 利益準備金及び任意積立金明細表

(金額単位 百万円)

| 区分 | 前期末残高 | 当期増加額 | 当期減少額 | 期末残高 | 摘要 |
|-------------|--------|-------|-------|--------|---|
| 利益準備金 | 3,276 | 180 | - | 3,457 | 前期決算の利益処分による増加に中間配当実施による増加を加算したものであります。 |
| 任意積立金 別途積立金 | 17,630 | 1,400 | - | 19,030 | 前期決算の利益処分による増加額であります。 |
| 計 | 20,906 | 1,580 | - | 22,487 | |

証券コード 8536

(チ) 減価償却費明細表

(金額単位 百万円)

| 資産の種類 | 取得原価 | 当期償却額 | 償却累計額 | 当期末残高 | 償却累計率 | 償却範囲額に対する過不足額 | |
|-------|--------|-------|--------|-------|--------|---------------|----|
| | | | | | | 当期分 | 累計 |
| 建物 | 11,484 | 519 | 6,968 | 4,465 | 60.94% | - | - |
| 動産 | 5,120 | 706 | 3,188 | 1,987 | 61.18 | - | - |
| その他 | 428 | 71 | 298 | 129 | 69.69 | - | - |
| 計 | 16,983 | 1,296 | 10,400 | 6,582 | 61.23 | - | - |

(リ) 引当金明細表

(金額単位 百万円)

| 区分 | 期首残高 | 当期増加額 | 当期減少額 | | 期末残高 | 摘要 | |
|---------------|----------|-------|-------|-------|---------|-------|----------------|
| | | | 目的使用 | その他 | | | |
| 貸引当金 | 一般貸倒引当金 | 3,395 | 3,609 | - | ※ 3,395 | 3,609 | ※ 洗替による取崩額 |
| | 債権償却特別勘定 | 1,378 | 608 | 76 | ※ 8 | 1,898 | ※ 主として税法による取崩額 |
| 退職給与引当金 | 8,745 | 848 | 196 | - | 8,893 | | |
| 国債価格変動引当金 | 1,167 | 200 | 50 | - | 1,318 | | |
| 商品有価証券売買損失引当金 | 188 | 11 | - | - | 200 | | |
| 計 | 9,876 | 4,768 | 322 | 3,403 | 10,919 | | |

(注) 計上の理由及び計算の基礎

(1) 国債価格変動引当金の計上は、次の算式によっております。

(イ) 計上基準

- ・当期繰入額： $\left(\frac{\text{国債帳簿価額の期中純増加額}}{1,000} \times \frac{20}{1,000} \right) - \left(\frac{\text{取崩基準に基づく国債にかかる純損失額}}{100} \times \frac{40}{100} - \text{国債価格変動引当金当期目的取崩額} \right)$
- ・累積限度： $\frac{\text{国債帳簿価額}}{1,000} \times \frac{10}{1,000}$

(ロ) 取崩基準(目的使用)： $\left(\frac{\text{国債にかかる償却+売却損+償還損-売却益-償還益}}{\text{国債価格変動引当金}} \right) \times \frac{40}{100}$

(2) 商品有価証券売買損失引当金の計上は、次の算式によっております。

(イ) 計上基準

- ・当期繰入額： $\frac{\text{商品有価証券売買益}}{100} \times \frac{10}{100}$
- ・累積限度： $\frac{\text{資本の額}}{100} \times \frac{20}{100}$

(ロ) 取崩基準(目的使用)： $\frac{\text{商品有価証券売買損}}{\text{商品有価証券売買益}} \times \frac{40}{100}$

・未払法人税等

(金額単位 百万円)

| 区分 | 期首残高 | 当期増加額 | 当期減少額 | | 期末残高 | 摘要 |
|--------|-------|-------|-------|-----|-------|----|
| | | | 目的使用 | その他 | | |
| 未払法人税等 | 1,638 | 4,305 | 2,897 | - | 3,046 | |
| 未払法人税等 | 1,255 | 3,847 | 2,239 | - | 2,362 | |
| 未払事業税等 | 382 | 958 | 657 | - | 683 | |

証券コード 8536

2. 主な資産・負債及び収支の内容

第127期末の資産・負債及び第127期の収支の主なものについて説明いたしますと次のとおりであります。

(1) 資産の部

預け金 日本銀行への預け金384百万円、他の銀行への預け金15,745百万円であります。
 その他の証券 外国証券3,364百万円その他であります。
 前払費用 次期システム前払開発費74百万円、端末機前払リース料58百万円その他であります。
 未収収益 貸出金利息3,253百万円、有価証券利息1,524百万円その他であります。
 その他の資産 外国為替換算差金1,312百万円、仮払金244百万円（不渡異議申立提供金等）、投資事業組合出資金100百万円、ソフトウェア開発費63百万円、東京証券取引所・預託金33百万円、市ヶ谷研修所保険料31百万円、各地区銀行協会入会金・分担金26百万円その他であります。

(2) 負債の部

その他の預金 外貨預金73,348百万円、別段預金14,588百万円その他であります。
 未払費用 預金利息25,987百万円その他であります。
 前受収益 貸出金利息2,297百万円その他であります。
 その他の負債 預金利子諸税等預り金679百万円、代理店借160百万円、仮受金76百万円その他であります。

(3) 収支の部

貸出金利息 貸付金利息66,526百万円、手形割引料5,649百万円であります。
 有価証券利息配当金 有価証券利息9,460百万円、株式配当金302百万円その他であります。
 その他の受入利息 資金関連スワップ受入利息586百万円、外国為替受入利息298百万円その他であります。
 その他の経常収益 雑益148百万円、土地建物賃貸料56百万円あります。
 借入金利息 再割引料54百万円、借入金利息24百万円あります。
 その他の支払利息 従業員預り金利息85百万円その他あります。
 その他の役員費用 支払保証料1,689百万円その他あります。
 営業経費 主な内訳は次のとおりであります。

(金額単位 百万円)

| 科 目 | 期 別 | 第 1 2 6 期 (平成 3 年 4 月 1 日から 平成 4 年 3 月 3 1 日まで) | 第 1 2 7 期 (平成 4 年 4 月 1 日から 平成 5 年 3 月 3 1 日まで) |
|-----------|-----------|---|---|
| | 給 料 ・ 手 当 | | 12,680 |
| 退 職 金 | | 97 | 235 |
| 退職給与引当金繰入 | | 327 | 343 |
| 福 利 厚 生 費 | | 188 | 217 |
| 減 価 償 却 費 | | 1,205 | 1,296 |
| 土地建物機械賃借料 | | 1,152 | 1,244 |
| 管 籍 費 | | 74 | 73 |
| 消 耗 品 費 | | 444 | 424 |
| 給 水 光 熱 費 | | 274 | 282 |
| 旅 費 | | 15 | 18 |
| 通 信 費 | | 335 | 356 |
| 広 告 宣 伝 費 | | 518 | 531 |
| 租 税 公 課 | | 921 | 1,052 |
| そ の 他 | | 3,773 | 4,206 |
| 計 | | 22,008 | 23,622 |

その他の経常費用

仮差押及び競売等関係費用27百万円、増資関係費用27百万円、不動口座復活戻入24百万円、グループ保険引当金8百万円、その他雑損であります。

証券コード 8536

3. 有価証券等の時価情報

(1) 市場性ある有価証券に係る時価情報

(金額単位 百万円)

| 種類 | 期別 | 平成4年3月31日 | | | 平成5年3月31日 | | |
|--------|-----|-----------|---------|---------|-----------|---------|--------|
| | | 貸借対照表価額 | 時価 | 評価損益 | 貸借対照表価額 | 時価 | 評価損益 |
| 商品有価証券 | 債券 | - | - | - | - | - | - |
| 有価証券 | 債券 | 102,443 | 100,714 | △ 1,728 | 81,803 | 85,123 | 3,319 |
| | 株式 | 14,453 | 41,478 | 27,025 | 14,513 | 41,427 | 26,913 |
| | その他 | 3,993 | 3,995 | 2 | 2,317 | 2,365 | 47 |
| | 小計 | 120,890 | 146,189 | 25,298 | 98,634 | 128,915 | 30,280 |
| 合計 | | 120,890 | 146,189 | 25,298 | 98,634 | 128,915 | 30,280 |

- (注) 1. 本表記載の商品有価証券及び有価証券は、上場有価証券(債券は、国債、地方債、社債であります。)を対象としております。なお、上場有価証券の時価は、主として東京証券取引所における最終の価格によっております。
2. 非上場有価証券のうち時価相当額として価格等の算定が可能なものは、次のとおりであります。

(金額単位 百万円)

| 種類 | 期別 | 平成4年3月31日 | | | 平成5年3月31日 | | |
|--------|-----|-----------|--------|-------|-----------|--------|-------|
| | | 貸借対照表価額 | 時価相当額 | 評価損益 | 貸借対照表価額 | 時価相当額 | 評価損益 |
| 商品有価証券 | 債券 | 172 | 182 | 9 | 230 | 252 | 22 |
| 有価証券 | 債券 | 54,603 | 55,945 | 1,341 | 59,817 | 62,728 | 2,911 |
| | 株式 | 1,623 | 3,052 | 1,429 | 1,707 | 2,392 | 685 |
| | その他 | 1,715 | 1,376 | △ 338 | 1,667 | 1,319 | △ 347 |
| | 小計 | 57,842 | 60,374 | 2,432 | 63,191 | 66,441 | 3,249 |
| 合計 | | 58,114 | 60,556 | 2,442 | 63,422 | 66,894 | 3,271 |

非上場有価証券の時価相当額は、店頭売買有価証券については証券業協会が発表する売買値段等、公募債券については証券業協会が発表する公社債店頭(基準)気配表に掲載されている銘柄の利回りに基づいて計算した価格、証券投資信託の受益証券については基準価格によっております。

3. 本表及び上記(注)2. 記載の「債券」、「株式」、「その他」の区分は、貸借対照表科目に合わせております。

証券コード 8536

4. 時価情報開示対象有価証券から除いた有価証券の貸借対照表価額は、次のとおりであります。

(金額単位 百万円)

| 種 類 | 期 別 | 平成4年3月31日 | 平成5年3月31日 |
|---------|--------------------|-----------|---------------|
| | | 商品有価証券 | 公募債以外の内国非上場債券 |
| | 残存償還期間1年以内の公募非上場債券 | 4,919 | 5,008 |
| 有 価 証 券 | 公募債以外の内国非上場債券 | 6,253 | 6,450 |
| | 残存償還期間1年以内の公募非上場債券 | 21,645 | 57,769 |
| | 非 上 場 株 式 | 1,746 | 1,818 |
| | 非上場の関係会社株式 | 140 | 140 |
| | 非上場のその他 | 871 | 1,127 |
| | 内国債以外の非上場債券 | 797 | 1,046 |
| | クローズド期間中の投資信託受益証券 | - | - |

(2) 先物取引に係る時価情報

該当ありません。

(3) オプション取引に係る時価情報

該当ありません。

証券コード 8536

4. 資金収支の状況

第126期（平成3年4月1日から平成4年3月31日まで）及び第127期（平成4年4月1日から平成5年3月31日まで）の資金収支の実績は次のとおりであります。

（金額単位 百万円）

| 項 目 | 資 金 収 支 の 実 績 | |
|-----------------|--|--|
| | 第 1 2 6 期 〔平成3年4月1日から 平成4年3月31日まで〕 | 第 1 2 7 期 〔平成4年4月1日から 平成5年3月31日まで〕 |
| I〔業務収支〕 | | |
| 貸出金利息収入 | 85,053 | 70,989 |
| 有価証券利息配当金収入 | 10,779 | 10,089 |
| コールローン利息収入 | 538 | 390 |
| 買入手形利息収入 | 3 | 82 |
| 預け金利息収入 | 311 | 473 |
| 金利スワップ受入利息等収入 | 1,168 | 1,827 |
| 受入手数料等収入 | 2,108 | 2,311 |
| その他業務収入 | 0 | 0 |
| （業務収入計）……① | 99,964 | 86,114 |
| 預金利息等支出 | 68,961 | 48,191 |
| コールマネー利息支出 | 751 | 526 |
| 売渡手形等利息支出 | 185 | 187 |
| 転換社債利息支出 | - | - |
| 金利スワップ支払利息等支出 | 537 | 192 |
| 支払手数料等支出 | 1,799 | 2,303 |
| その他業務支出 | 846 | 137 |
| 営業経費支出 | 20,622 | 21,196 |
| （業務支出計）……② | 93,703 | 72,734 |
| 預け金収支（日銀預け金を除く） | △ 544 | △ 5,120 |
| コールローン収支 | △ 10,672 | 9,853 |
| 買入手形収支 | △ 2,000 | 2,000 |
| 買入金銭債権収支 | △ 8,008 | 3,019 |
| 商品有価証券収支 | 288 | △ 30 |
| 国債等債券収支 | 31,163 | △ 19,537 |
| 貸出金収支 | △ 54,285 | △ 81,699 |
| 外国為替勘定収支 | 519 | △ 365 |
| 未決済為替貸収支 | △ 705 | 32,798 |
| その他資産収支 | △ 12 | △ 1,380 |
| （業務資産収支計）……③ | △ 44,257 | △ 60,410 |
| 預金等収支 | 65,210 | 24,339 |
| コールマネー収支 | △ 25,028 | 38,052 |
| 売渡手形等収支 | △ 1,108 | 4,963 |
| 外国為替勘定収支 | △ 120 | 24 |
| 未決済為替借収支 | 126 | △ 40,889 |
| その他負債収支 | 1,302 | △ 1,049 |
| （業務負債収支計）……④ | 40,382 | 25,440 |
| 業務収支況 ①-②+③+④ | 2,385 | △ 21,590 |

証券コード 8536

(金額単位 百万円)

| 項 目 | 資 金 収 支 の 実 績 | | | |
|---------------------|--|---------|--|----------|
| | 第 1 2 6 期 [平成3年4月1日から 平成4年3月31日まで] | | 第 1 2 7 期 [平成4年4月1日から 平成5年3月31日まで] | |
| II [その他収支] | | | | |
| 株式等売却収入 | 289 | | 427 | |
| 金銭の信託運用・解約収入 | 261 | | 316 | |
| 不動産不動産売却収入 | 176 | | 10 | |
| その他の収入 | 313 | | 242 | |
| (その他収入計) ……⑤ | | 1,089 | | 997 |
| 株式等購入支出 | 1,336 | | 978 | |
| 金銭の信託設定支出 | 61 | | - | |
| 不動産不動産購入支出 | 2,241 | | 1,411 | |
| その他の支出 | 684 | | 790 | |
| (その他支出計) ……⑥ | | 4,324 | | 3,180 |
| その他収支尻 ⑤-⑥ | | △ 3,284 | | △ 2,183 |
| III [決算関係支出] | | | | |
| 配 当 金 | 666 | | 806 | |
| 法人税・住民税 | 2,136 | | 2,330 | |
| 役員賞与等 | 40 | | 40 | |
| (決算関係支出計) | | 2,843 | | 2,976 |
| IV [ファイナンス収支] | | | | |
| 増 資 | - | | 11,407 | |
| 転換社債・劣後債発行 | - | | - | |
| (ファイナンス収入計) ……⑦ | | - | | 11,407 |
| 転換社債・劣後債償還 | - | | - | |
| (ファイナンス支出計) ……⑧ | | - | | - |
| ファイナンス収支尻 ⑦-⑧ | | - | | 11,407 |
| V 資金収支尻 I+II-III+IV | | △ 3,742 | | △ 15,342 |
| VI 期首資金残高 | | 61,769 | | 58,026 |
| VII 期末資金残高 V+VI | | 58,026 | | 42,683 |

(注) 期首・期末資金残高の内訳

(金額単位 百万円)

| | 第 1 2 6 期 | | 第 1 2 7 期 | |
|--------------|-----------|--------|-----------|--------|
| | 期 首 | 期 末 | 期 首 | 期 末 |
| 1. 現 金 | 59,610 | 57,845 | | 42,299 |
| 2. 日本銀行への預け金 | 2,158 | 180 | | 384 |
| 合 計 | 61,769 | 58,026 | | 42,683 |

1. 日本銀行への預け金は、「2. 主な資産・負債及び収支の内容 (1) 資産の部 預け金」に記載しております。
2. 上記資金収支の実績の記載金額については、消費税を含んでおりません。

5. その他

(1) 決算日後の状況

該当ありません。

(2) 訴訟

該当ありません。

証券コード 8536

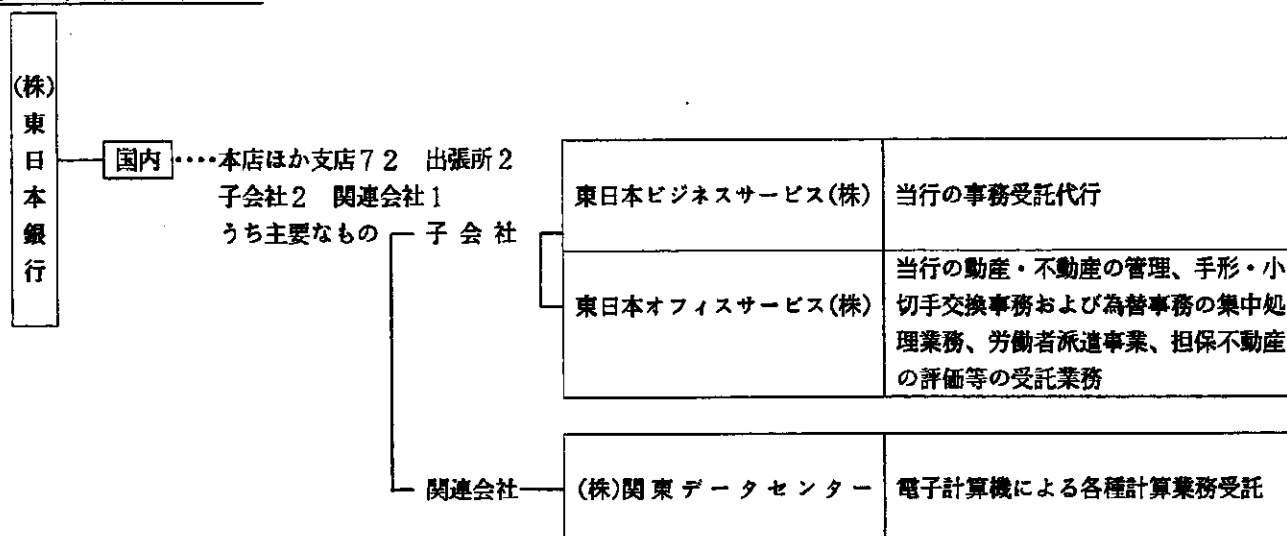
第 6 企業集団等の状況

1. 企業集団等の概況

(1) 企業集団の事業の内容

企業集団は、当行、子会社2社、関連会社1社で構成されております。

(2) 企業集団の事業系統図



2. 企業集団の状況

当行では、子会社の総資産、経常収益及び当期純利益の合計額が下記のとおりいずれも当行のそれぞれの額の100分の10以下の金額であり、当企業集団の財政状態及び経営成績に関する合理的な判断を誤らせない程度に重要性が乏しいと認められるため、連結財務諸表は作成しておりません。

したがって、企業集団の状況（(1)企業集団の業績等、(2)連結財務諸表、(3)セグメント情報、(4)連結子会社の状況及び(5)その他）については記載しておりません。

記

下記算式において、当行と子会社間の債権債務及び相互の取引による収益・費用は相殺消去致しておりません。

$$\text{資産基準} = \frac{\text{子会社の総資産額の合計額}}{\text{当行の総資産額}} = \frac{151\text{百万円}}{1,613,755\text{百万円}} \times 100 = 0.0\%$$

$$\text{経常収益基準} = \frac{\text{子会社の経常収益の合計額}}{\text{当行の経常収益}} = \frac{1,645\text{百万円}}{86,847\text{百万円}} \times 100 = 1.8\%$$

$$\text{利益基準} = \frac{\text{子会社の当期純損益の額のうち持分の合計額}}{\text{当行の当期純損益}} = \frac{5\text{百万円}}{2,257\text{百万円}} \times 100 = 0.2\%$$

3. 関連当事者との取引

当期においては関連当事者との取引について記載すべき重要なものはありません。

証券コード 8536

監 査 報 告 書

平成 4 年 6 月 2 6 日

株式会社東日本銀行

取締役頭取 平 井 勉 郎 殿

監査法人 トーマツ

代表社員
関与社員

公認会計士

斎 藤 泰



代表社員
関与社員

公認会計士

川 野 佳 範



当監査法人は、証券取引法第193条の2の規定に基づく監査証明を行うため、「経理の状況」に掲げられている株式会社東日本銀行の平成3年4月1日から平成4年3月31日までの第126期事業年度の財務諸表、すなわち、貸借対照表、損益計算書、利益金処分計算書及び附属明細表について監査を行った。この監査に当たり当監査法人は、一般に公正妥当と認められる監査基準に準拠し、通常実施すべき監査手続を実施した。

監査の結果、会社の採用する会計処理の原則及び手続は、一般に公正妥当と認められる企業会計の基準に準拠し、かつ、前事業年度と同一の基準に従って継続して適用されており、また、財務諸表の表示方法は「財務諸表等の用語、様式及び作成方法に関する規則」(昭和38年大蔵省令第59号)の定めるところに準拠しているものと認められた。よって、当監査法人は、上記の財務諸表が株式会社東日本銀行の平成4年3月31日現在の財政状態及び同日をもって終了する事業年度の経営成績を適正に表示しているものと認める。

会社と当監査法人又は関与社員との間には、公認会計士法の規定により記載すべき利害関係はない。

以上

主たる事務所

東京都港区芝浦四丁目13番23号 MS芝浦ビル

関与社員が執務した事務所

同 上

証券コード 8536

監査報告書

平成5年6月29日

株式会社東日本銀行
取締役頭取 吉居時哉 殿

監査法人 トーマツ

代表社員
関与社員

公認会計士

齋藤 奏



代表社員
関与社員

公認会計士

川野佳範



関与社員

公認会計士

品田和之



当監査法人は、証券取引法第193条の2の規定に基づく監査証明を行うため、「経理の状況」に掲げられている株式会社東日本銀行の平成4年4月1日から平成5年3月31日までの第127期事業年度の財務諸表、すなわち、貸借対照表、損益計算書、利益金処分計算書及び附属明細表について監査を行った。この監査に当たり当監査法人は、一般に公正妥当と認められる監査基準に準拠し、通常実施すべき監査手続を実施した。

監査の結果、会社の採用する会計処理の原則及び手続は、一般に公正妥当と認められる企業会計の基準に準拠し、かつ、前事業年度と同一の基準に従って継続して適用されており、また、財務諸表の表示方法は「財務諸表等の用語、様式及び作成方法に関する規則」（昭和38年大蔵省令第59号）の定めるところに準拠しているものと認められた。よって、当監査法人は、上記の財務諸表が株式会社東日本銀行の平成5年3月31日現在の財政状態及び同日をもって終了する事業年度の経営成績を適正に表示しているものと認める。

会社と当監査法人又は関与社員との間には、公認会計士法の規定により記載すべき利害関係はない。

以上

主たる事務所

東京都港区芝浦四丁目13番23号 MS芝浦ビル

監査部長は専務

同上

証券コード 8536

第 7 株 式 事 務 の 概 要

| | | | |
|---------------|---|--|---------|
| 決 算 期 | 3月31日 | 定時株主総会 | 6月中 |
| 株主名簿閉鎖の期間 | 4月1日～4月30日 | 基 準 日 | 3月31日 |
| 株 券 の 種 類 | 1株券・5株券・10株券・50株券・100株券・500株券 | 中間配当基準日 | 9月30日 |
| | 1,000株券・10,000株券・100,000株券及び 100株未満の株数表示株券 | | 1単位の株式数 |
| 株式の名義書換え | 取 扱 場 所 | 東京都中央区日本橋茅場町一丁目2番4号 日本証券代行株式会社 | |
| | 代 理 人 | 東京都中央区日本橋茅場町一丁目2番4号 日本証券代行株式会社 | |
| | 取 次 所 | 日本証券代行株式会社各支店、各出張所 | |
| | 名義書換手数料 | 無 料 | 新券交付手数料 |
| 単位未満株式の買取り | 取 扱 場 所 | 東京都中央区日本橋茅場町一丁目2番4号 日本証券代行株式会社 | |
| | 代 理 人 | 東京都中央区日本橋茅場町一丁目2番4号 日本証券代行株式会社 | |
| | 取 次 所 | 日本証券代行株式会社各支店、各出張所 | |
| | 買 取 手 数 料 | 買取価格によって、東京証券取引所の定める1単位の株式数あたりの売買委託手数料を買取単位未満株式数で按分した額 | |
| 公 告 掲 載 新 聞 名 | 東京都において発行する日本経済新聞及び水戸市において発行する茨城新聞 | | |
| 株主に対する特典 | ありません | | |

(注) 中間配当がある場合の株主名簿閉鎖期間10月1日～10月31日

証券コード 8536